




Priročnik za servisiranje Dell™ Latitude™ XT2

[Funkcije tabličnega računalnika](#)
[Delo s tabličnim računalnikom](#)
[Dodajanje in zamenjava delov](#)
[Tehnični podatki](#)
[Diagnostika](#)
[Sistemske BIOS](#)

Opombe in opozorila

-  **OPOMBA:** OPOMBA označuje pomembne informacije za bolj učinkovito uporabo računalnika.
-  **OPOZORILO:** OPOZORILO označuje možnost poškodb strojne opreme ali izgube podatkov, če ne upoštevate navodil.
-  **POZOR:** POZOR označuje možnost poškodbe lastnine, telesnih poškodb ali smrti.

Če ste kupili računalnik Dell™ n Series, sklici na operacijske sisteme Microsoft® Windows® v tem dokumentu zanj ne veljajo.

Informacije v tem dokumentu se lahko spremenijo brez predhodnega obvestila.
© 2009 Dell Inc. Vse pravice pridržane.

Vsakršno razmnoževanje tega gradiva brez pisnega dovoljenja družbe Dell Inc. je strogo prepovedano.

Blagovne znamke, uporabljene v tem besedilu: *Dell*, logotip *DELL*, *Latitude*, *TravelLite*, *Wi-Fi Catcher*, in *ExpressCharge* so blagovne znamke družbe Dell Inc.; *Intel*, *Pentium*, *Celeron* in *Core* so registrirane blagovne znamke družbe Intel Corporation; *Bluetooth* je registrirana blagovna znamka družbe Bluetooth SIG, Inc. in jo Dell uporablja pod licenco; *TouchStrip* je blagovna znamka podjetja Zvetco Biometrics, LLC; *Blu-ray Disc* je blagovna znamka družbe Blu-ray Disc Association; *Microsoft*, *Windows*, *Windows Server*, *MS-DOS*, *Aero*, *Windows Vista*, in gumb »Start« v operacijskem sistemu *Windows Vista* so blagovne znamke ali registrirane blagovne znamke družbe Microsoft Corporation v Združenih državah in/ali drugih državah.

V tem dokumentu se lahko uporabljajo tudi druge blagovne znamke in imena, ki se nanašajo na pravne osebe, ki si lastijo blagovne znamke ali imena, oziroma na njihove izdelke. Družba Dell Inc. zavrača vsakršno lastništvo blagovnih znamk in imen, razen tistih, ki so v njeni lasti.

Model PP12S

september 2009 Rev. A01

Sistemi BIOS

Priročnik za servisiranje Dell™ Latitude™ XT2

- [Pritisk tipk za pomikanje po zaslonu BIOS](#)
- [Meni <F12>](#)
- [Zagonski meni](#)
- [Odpiranje programa za namestitve sistema](#)

Tablični računalnik ima te možnosti sistema BIOS-a:

- 1 Odpiranje menija za enkratni zagon s pritiskom tipke <F12>
- 1 Dostop do pripomočka za namestitve sistema s pritiskom tipke <F2>

Pritisk tipk za pomikanje po zaslonu BIOS

S pritiskom teh tipk se lahko pomikate po zaslonih BIOS.

Pritiski tipk za pomikanje	
Postopek	Pritisk tipke
Razširjanje in strnjevanje polja	<Enter>, puščični tipki levo in desno ali +/-
Razširjanje in strnjevanje vseh polj	< >
Izhod iz BIOS-a	<Esc> – Nadaljevanje namestitve, Shrani/izhod, Zavrzi/izhod
Spreminjanje nastavitve	Puščični tipki levo in desno
Izbira polja, ki ga želite spremeniti	<Enter>
Preklic spremembe	<Esc>
Ponastavitev privzetih nastavitvev	<Alt><F> ali možnost menija Load Defaults (Naloži privzete nastavitve)

 **OPOMBA:** Prikaz elementov, ki so navedeni v tem razdelku, je odvisen od računalnika in nameščenih naprav.

Meni <F12>

Ko se prikaže logotip Dell™, pritisnite <F12>, da odprete meni za enkratni zagon s seznamom veljavnih zagonskih naprav za sistem. Možnosti »**Diagnostika**« in **Enter Setup (Odpiranje programa za namestitve)** sta tudi vključeni v tem meniju. Naprave, navedene v zagonskem meniju, so odvisne od zagonskih naprav v sistemu. Ta meni lahko uporabite, če želite zagnati določeno napravo ali prikazati diagnostiko za sistem. Če uporabite zagonski meni, s tem ne spremenite vrstnega reda zagona, ki je shranjen v BIOS-u.

Zagonski meni

Tablični računalnik ima izboljšani meni za enkratni zagon. Izboljšani meni pa vsebuje te izboljšave:

- 1 **Lažji dostop** – Za dostop do menija med zagonom sistema pritisnite <F12>.
- 1 **Pozivanje uporabnika** – Če določene tipke niste pritisnili, se to prikaže na pozdravnem zaslonu BIOS.
- 1 **Dodane možnosti diagnostike** – Zagonski meni vključuje dve novi možnosti: **BIOS Setup (Nastavitev BIOS-a)** in **Diagnostics (Diagnostika)**.

Odpiranje programa za namestitve sistema

Pritisnite <F2>, da odprete program za namestitve sistema in spremenite uporabniško določene nastavitve. Če s to tipko programa za namestitve sistema ne morete odpreti, pritisnite <F2>, ko lučke na tipkovnici prvič zasvetijo.

Sledite navodilom na zaslonu, da si ogledate in/ali spremenite nastavitve. Na levi strani vsakega okna so navedene možnosti namestitve sistema. Na desni strani vsake možnosti se nahaja njena nastavitev ali vrednost. Spremenite lahko nastavitve, ki so obarvane z belo barvo. Možnosti ali vrednosti, ki jih ne morete spremeniti (te določa tablični računalnik) so obarvane s temnejšo barvo.

V zgornjem desnem kotu zaslona so prikazane informacije o pomoči za trenutno označeno možnost. V spodnjem desnem kotu pa so prikazane informacije o računalniku. Funkcije tipk za namestitve sistema so navedene na dnu okna.

Pogovorno okno za namestitve sistema prikazuje informacije o trenutni namestitvi in nastavitvah za vaš računalnik, kot so:

- 1 Konfiguracija sistema
- 1 Vrstni red zagona
- 1 Zagonska konfiguracija (zagon)
- 1 Nastavitve osnovne konfiguracije naprave
- 1 Nastavitve varnosti sistema in gesla za trdi disk

Diagnostika

Priročnik za servisiranje Dell™ Latitude™ XT2

- [Stanje naprave](#)
- [Stanje akumulatorja](#)
- [Stanje tipkovnice](#)

Lučke stanja naprave

Lučke stanja naprave so dober vir za diagnozo pogostih težav, ki lahko nastanejo v tabličnem računalniku.



Zasveti, ko vklopite tablični računalnik, in utripa, ko je računalnik v načinu upravljanja porabe.



Zasveti, ko tablični računalnik bere ali zapisuje podatke.



Sveti ali utripa in s tem opozarja na stanje akumulatorja.



Zasveti, ko vklopite brezžično omrežje.



Zasveti, ko omogočite kartico z brezžično tehnologijo Bluetooth®. Če želite izklopiti samo funkcijo brezžične tehnologije Bluetooth, z desno miškino tipko kliknite ikono v sistemskem pladnju in izberite **Disable Bluetooth Radio (Izključi radio Bluetooth)**.

Stanje akumulatorja

Če je računalnik priključen v električno vtičnico, lučka akumulatorja deluje na te načine:

- 1 **Oranžna in modra lučka izmenično utripata** – Nепreverjen ali nepodprt napajalnik, ki ni Delov, je priključen v tablični računalnik.
- 1 **Izmenično oranžna lučka utripa, modra lučka pa sveti** – Začasna napaka na akumulatorju, napajalnik je priključen.
- 1 **Oranžna lučka neprestano utripa** – Usodna okvara na akumulatorju, napajalnik je priključen.
- 1 **Lučka je izklopljena** – Akumulator je napolnjen, napajalnik je priključen.
- 1 **Modra lučka sveti** – Akumulator je v načinu polnjenja, napajalnik je priključen.

Napolnjenost in ustreznost stanja akumulatorja

Za pregled stanja akumulatorja pritisnite in sprostite gumb stanja na merilniku polnjenja, da se prižgejo lučke stanja polnjenja akumulatorja. Vsaka lučka je približno 20 odstotkov celotne zmogljivosti akumulatorja. Če na primer svetijo štiri lučke, je akumulator napolnjen za 80 odstotkov. Če ne zasveti nobena lučka, je akumulator prazen.

Za pregled ustreznosti stanja akumulatorja z merilnikom polnjenja pritisnite gumb stanja na merilniku polnjenja in ga zadržite vsaj 3 sekunde. Če ne zasveti nobena lučka, je akumulator v dobrem stanju in z več kot 80 odstotki preostale energije prvotnega polnjenja. Vsaka lučka predstavlja postopno zmanjšanje. Če zasveti pet lučk, je na voljo manj kot 60 odstotkov energije akumulatorja, zato vam priporočamo, da akumulator zamenjate.

Lučke stanja tipkovnice

Zelene lučke nad tipkovnico delujejo takole:



Zasveti, ko je vklopljena numerična številčnica.



Zasveti, ko vklopite funkcijo »Caps Lock«.



Zasveti, ko vklopite funkcijo »Scroll Lock«.

Kartica »Digitizer Options« (Možnosti digitalizatorja)

Priročnik za servisiranje Dell™ Latitude™ XT2

Kartico **Digitizer Options (Možnosti digitalizatorja)** lahko uporabite za:

- 1 izbiro načina vnosa
- 1 nastavev dotika
- 1 zagon diagnostike
- 1 obnovitev privzetih nastavitvev

Način vnosa

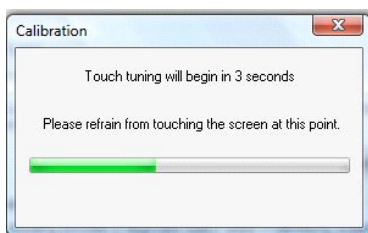
Programček N-trig ima 4 načine delovanja:

- 1 **Pen Only (Samo s peresom)** – V tem načinu lahko z digitalizatorjem N-trig za vnos uporabite samo pisalo. Če želite način »Pen Only« (Samo s peresom) spremeniti v kateri koli drug način, z aktivnim pripomočkom za vnos na sistemskem pladnju kliknite ikono »N-trig Applet« (Programček N-trig). Ko je programček odprt, izberite želeni način in pritisnite »OK« (V redu).
- 1 **Touch Only (Samo na dotik)** – V načinu »Touch Only« (Samo na dotik) lahko z digitalizatorjem N-trig za vnos uporabite samo en prst. V tem načinu pisala ne morete uporabiti. Upoštevajte, da lahko digitalizator za pravilno delovanje uporabljate samo z eno roko. Če želite način »Touch Only« (Samo na dotik) spremeniti v kateri koli drug način, s se prstom ali katerim drugim pripomočkom za vnos na sistemskem pladnju dotaknete ikone »N-trig Applet« (Programček N-trig) in izberite želeni način. Za potrditev pritisnite »OK« (V redu).
- 1 **Auto Mode (Samodejni način)** – Digitalizator N-Trig zazna pisalo in dotik s prstom. Namen načina »Auto Mode« (Samodejni način) je omogočiti uporabniku, da lahko intuitivno preklaplja med načinoma »Pen Only« (Samo s peresom) ali »Touch Only« (Samo na dotik). Privzeti pripomoček za vnos v samodejnem načinu je pisalo, če je v bližini zaslona tabličnega računalnika (če pokažete na bližino ali stik). Osnovno načelo v samodejnem načinu je, da zaznavanje pisala v bližini digitalizatorja spremeni digitalizator v način »Pen Only« (Samo s peresom). Če se s prstom dvakrat dotaknete zaslona (podobno kot če dvokliknete miškino tipko), preklopite digitalizator iz načina »Pen Only« (Samo s peresom) v način »Touch Only« (Samo na dotik). Dokler pisala ni v bližini, je sistem v načinu »Touch Only« (Samo na dotik). Če sistem v bližini zazna pisalo, samodejno preklopi v način »Pen Only« (Samo s peresom).
- 1 **Dual Mode (Dvojni način) (samo v operacijskem sistemu Vista)** – Dvojni način je edinstven način delovanja, ki deluje samo, če uporabljate operacijski sistem Microsoft Vista. V tem načinu operacijski sistem samodejno preklopi na kazalno napravo, ki je na voljo, glede na njene notranje prednosti in atribute.

Nastavitev dotika

Če menite, da funkcija za zaznavanje prsta tabličnega računalnika ne deluje pravilno, znova kalibrirajte funkcijo dotika. Če želite kalibrirati to funkcijo, kliknite gumb **Reset (Ponastavi)** in nato sledite pozivom na zaslonu.

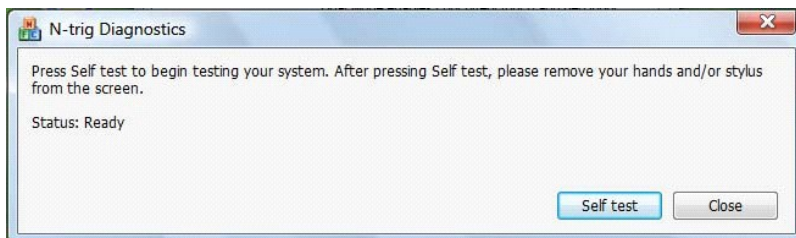
 **OPOZORILO: NE dotikajte se zaslona med ponastavljanjem funkcije dotika.**



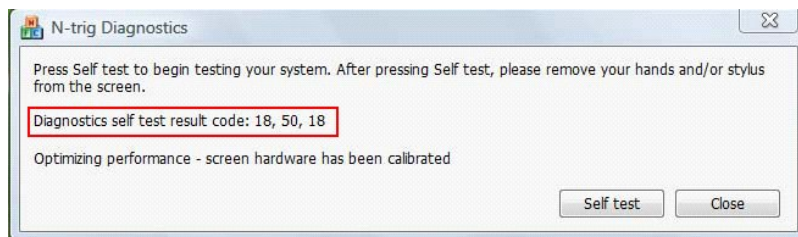
Ko je ponastavitev končana, se prikaže sporočilo o uspešnem ali neuspešnem kalibriranju. Če kalibriranje ni uspelo, zaženite diagnostiko.

Diagnostika

Če zaženete diagnostiko, boste določili delovanje digitalizatorja. Kliknite gumb **Troubleshoot (Odpravljanje težav)**. Diagnostiko zaženete tako, da v pojavnem oknu pritisnete gumb **Self Test (Samodejni preizkus)**.



Ko je preizkus končan, se prikažejo rezultati, kot je prikazano spodaj.



V tej tabeli so prikazane kode rezultatov.

Kode rezultatov samodejnega preizkusa digitalizatorja			
Koda	Preizkus	Podrobnosti o napaki	Znaki
7	Povezovanje A-trigs	Napaka v analognem procesorju digitalizatorja	Digitalizator ne more inicializirati ali prebrati vzorcev iz analognega procesorja. Položaj peresa ali prsta nista zaznana.
11	Vzbujanje pisala	Ni vzbujanja peresa	Signali, prejeti med preizkusom vzbujanja pisala, so pod določeno mejo. Pero morda ne deluje ali pa je zaznana samo konica peresa.
14	Antena senzorja je izključena	Mreža digitalizatorja je izključena	Linije so izključene. Pero ali dotik morda ne delujeta v določenem fizičnem območju prikaza.
15	Kratek stik pri anteni senzorja	Kratek stik pri mreži digitalizatorja	Linije v kratkem stiku. Pero ali dotik morda ne delujeta v določenem fizičnem območju prikaza.
18	Neravnovesje kanala	Kanal digitalizatorja je degradiran	Kanal ni uravnotežen. Pero ali dotik morda ne delujeta v določenem fizičnem območju prikaza.
19	Kalibriranje s kondenzatorjem	Kalibriranje digitalizatorja je degradirano	Kondenzator za kalibriranje v določenem kanalu je nastavljen na najmanjšo ali največjo vrednost. Pero ali dotik morda ne delujeta v določenem fizičnem območju prikaza.
47	Napaka notranje strojne programske opreme	Napaka notranje strojne programske opreme	Težava pri viru strojne programske opreme pri izvajanju diagnostike. Orodje za diagnostiko ne deluje.
48	Kritična okvara	Napaka v napravi	Zaznana je bila kritična napaka; preizkusa ne morete nadaljevati.
49	Napaka pri časovni omejitvi gostitelja	Napaka pri časovni omejitvi gostitelja	Težava pri komunikaciji ali virih gostitelja pri izvajanju diagnostike.
50	Potrebno je kalibriranje s kondenzatorjem	Potrebno je kalibriranje strojne opreme	Potrebno je kalibriranje strojne opreme za najboljšo učinkovitost delovanja.

Funkcije tabličnega računalnika

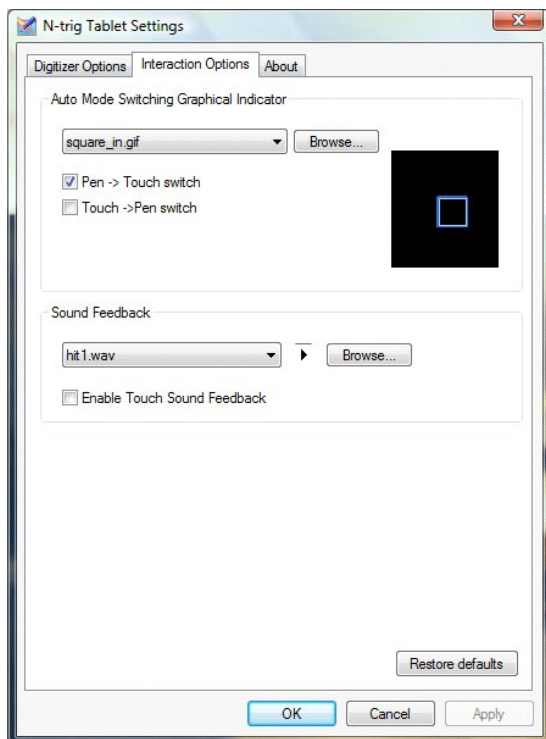
Priročnik za servisiranje Dell™ Latitude™ XT2

- [Načini tabličnega računalnika](#)
 - [Gumbi tabličnega računalnika](#)
 - [Vmesnik za tablični računalnik](#)
 - [Nastavitve tabličnega računalnika](#)
 - [Pero tabličnega računalnika](#)
 - [Matrika aplikacij](#)
-

Kartica »Interaction Options« (Interakcijske možnosti)

Priročnik za servisiranje Dell™ Latitude™ XT2

Na kartici **Interaction Options (Interakcijske možnosti)** lahko izberete vizualne in zvočne učinke, s katerimi je lahko vaša izkušnja še boljša med uporabo različnih načinov.



Grafični indikator samodejnega načina preklapljanja

V tem razdelku lahko izberete datoteko .gif (slika), ki se bo prikazala, ko bo zaznan samodejni način preklapljanja. Izberete lahko dogodek, ki bo povzročil prikaz grafičnega indikatorja:

- 1 **Pen (Pero)→ Touch (Dotik)**: pero je zaznano po uporabi prsta.
- 1 **Touch (Dotik)→ Pen (Pero)**: dotik je zaznan po uporabi peresa.

Zvočne povratne informacije

V tem razdelku lahko izberete datoteko .wav (zvok), ki se bo predvajala, ko se s prstom dotaknete zaslona. Zvok lahko preizkusite tako, da pritisnete gumb za predvajanje. To funkcijo lahko vklopite/izklopite tako, da pritisnete določen izbirni gumb.

Matrika aplikacij

Priročnik za servisiranje Dell™ Latitude™ XT2

V matriki so prikazane poteze, ki jih podpira določen operacijski sistem in paketi programske opreme aplikacije. Tudi v drugih aplikacijah te poteze morda delujejo.

Operacijski sistem		Microsoft™ Windows Vista™			Microsoft Windows™ XP		
Družina aplikacij	Ime aplikacije	Pinch/Zoom (Približevanje prstov/vodoravno drsenje)	Horizontal Scroll (Vodoravno pomikanje)	Vertical Scroll (Navpično pomikanje)	Pinch/Zoom (Približevanje prstov/vodoravno drsenje)	Horizontal Scroll (Vodoravno pomikanje)	Vertical Scroll (Navpično pomikanje)
Windows	Explorer	Da	Da	Da	Ne	Da	Da
	Fotogalerija	Da	Da	Da	Ne	Ne	Ne
Windows Live	Fotogalerija	Da	Da	Da	Ne	Ne	Ne
Virtual Earth		Ne	Ne	Ne	Ne	Ne	Ne
Microsoft Office 2007	Outlook®	Da	Da	Ne	Da	Da	Ne
	Word	Da	Da	Da	Da	Da	Ne
	Excel®	Da	Da	Da	Da	Da	Ne
	Power Point®	Da	Da	Da	Da	Da	Da
	One Note®	Da	Da	Da	Da	Da	Ne
	Picture Manager	Da	Da	Da	Da	Da	Da
Microsoft Office 2003	Outlook®	Da	Da	Da	Da	Da	Da
	Word	Da	Da	Da	Da	Da	Da
	Excel®	Da	Da	Da	Da	Da	Da
	Power Point®	Da	Da	Da	Da	Da	Da
	One Note®	Da	Da	Da	Da	Da	Da
	Picture Manager	Da	Da	Da	Da	Da	Da
Spletni brskalniki	Internet Explorer 6®	Ne	Ne	Ne	Da	Da	Da
	Internet Explorer 7®	Da	Da	Da	Da	Da	Da
	FireFox®	Da	Da	Da	Da	Da	Da

Funkcije potez z več dotiki

Priročnik za servisiranje Dell™ Latitude™ XT2

Poteze

Poteze so izrazi, ki nastanejo, ko se dotaknete zaslona tabličnega računalnika z dvema prstoma. Operacijski sistem ali aktivna programska oprema aplikacije jih razbereta kot uporabniške ukaze. Ko operacijski sistem prepozna potezo, se na zaslonu prikaže ikona, ki potrjuje to potezo. Ta posodobitev potez z več prsti vključuje tri poteze: potezo pomikanja, potezo povečave in potezo dvojnega dotika z dvema prstoma. Funkcije potez in opisne ikone, prikazane tukaj, so prikazane v programčku N-trig.

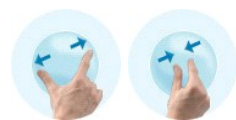
Poteza pomikanja

Če postavite dva prsta na zaslon in ju premikate vodoravno in navpično, to pomeni, da se pomikate desno, levo, navzgor ali navzdol.



Poteza povečave

Če se dotaknete zaslona z dvema prstoma in ju premikate skupaj in narazen, zaslon to zazna kot ukaz za povečanje ali pomanjšanje.




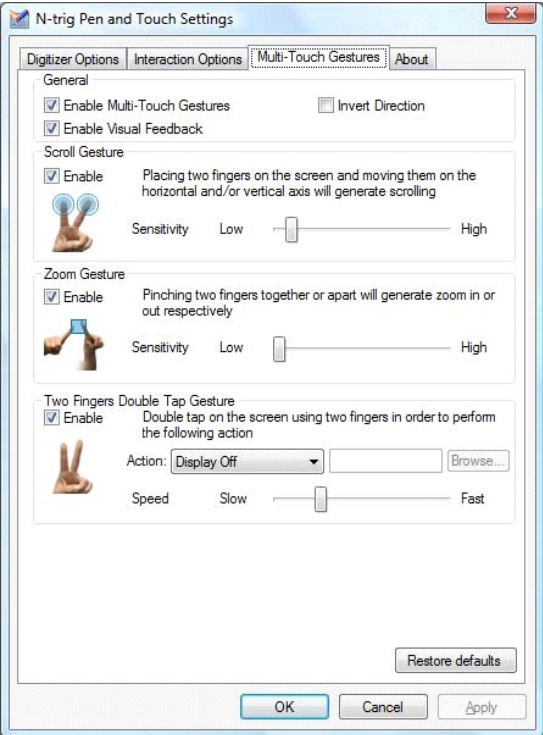
Poteza dvojnega dotika z dvema prstoma

Če se dvakrat dotaknete zaslona z dvema prstoma, s tem operacijskemu sistemu pošljete ukaz za konfiguracijo. To potezo lahko uporabite za dejanja, npr. za izklop zaslona in funkcije potez dotika (privzeto) ali za zagon izvedljivega programa, kot je npr. program, ki odpre Internet Explorer.



Nastavitev občutljivosti

Če želite prilagoditi občutljivost za potezo z dvema prstoma, v sistemskem pladnju dvokliknite ikono »N-trig« () in se dotaknite jezička »Multi-Touch Gestures« (Funkcije potez z več dotiki). Za vsako potezo nastavite želen drsnik.



Kartica »About« (Vizitka)

Priročnik za servisiranje Dell™ Latitude™ XT2

Na kartici **About (Vizitka)** lahko najdete podatke o številki revizije različice gonilnika in strojne programske opreme. Številko revizije strojne programske opreme lahko pridobite tudi tako, da se s kazalcem pomaknete na ikono »N-trig Tablet Settings« (Nastavitve tabličnega računalnika N-trig) v sistemskem pladnju.



Dodajanje in zamenjava delov

Navodila za uporabo računalnika Dell™ Latitude™ XT2

- [Glavni akumulator](#)
 - [Pokrov pomnilnika in kartice Mini-Card](#)
 - [Pomnilnik](#)
 - [Trdi disk](#)
 - [Mini-Card](#)
 - [Sistemska plošča](#)
 - [Sklop toplotnega odvoda in ventilatorja](#)
 - [Zaklepni mehanizem za akumulator](#)
 - [Gumbasta baterija](#)
 - [Pokrov prijema](#)
 - [Sklop zaslona](#)
 - [Naslon za dlani](#)
 - [Zvočniki](#)
 - [Notranja kartica z brezžično tehnologijo Bluetooth®](#)
 - [Pokrov zgiba](#)
 - [Tipkovnica](#)
-

Pero tabličnega računalnika

Priročnik za servisiranje Dell™ Latitude™ XT2

- [Kalibriranje peresa](#)
- [Odpravljanje težav](#)



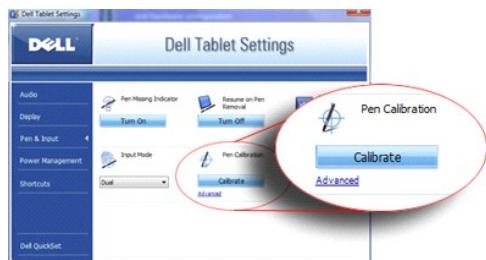
1	Pero	2	Gumb peresa za brisanje
3	Gumb peresa z ukazom desne miške tipke	4	Konica peresa

Tablični računalnik omogoča uporabo posebnega elektrostatičnega peresa ali *pisala* v tabličnem načinu. Vir napajanja pisala ni baterija, temveč magnetna energija, proizvedena v tuljavi, ki je vgrajena v digitalizator. Pisalo zazna signal v tuljavi in ustvari električno polje.

Natančen položaj pisala, ki oddaja električno polje, se določi z uporabo signalov z nizko amplitudo, ki jih zazna mreža navpičnih in vodoravnih prevodnikov. Ustrezen signal se nato prenese do procesorja digitalizatorja v računalniku.

Obstajata dve vrsti/barvi konice pisala – modra in črna. Modre konice so namenjene uporabnikom z »nežnejšim« dotikom pri pisanju. Modre konice pa so namenjene uporabnikom s »tršim« dotikom pri pisanju. Sistemu je priloženih 5 konic (3 modre in 2 črni). Konice lahko enostavno zamenjate z orodjem za odstranjevanje konic v obliki večje pincete. Tudi to orodje je priloženo tabličnemu računalniku.

OPOMBA: Če digitalizator ne deluje pravilno, je treba preveriti konico peresa. Če je konica poškodovana, jo je treba zamenjati. S tem se običajno odpravi težava digitalizatorja.



Kalibriranje peresa

Za delovanje peresa je potrebna privzeta kalibracija ali kalibracija, ki jo nastavite sami ali drug uporabnik. Pero je priporočeno uporabljati le, ko je kalibrirano glede na vaše osebne nastavitve kalibracije. Kalibracija optimizira delovanje peresa za vsakega uporabnika.

Pero kalibrirate tako:

1. Odprite možnost **QuickSet**.
2. Kliknite možnost **System (Sistem)**. → **Tablet Settings (Nastavitve tabličnega računalnika)**.
3. V oknu **Dell Tablet Settings (Nastavitve tabličnega računalnika Dell)** kliknite **Pen & Input (Pero in vnos)** in nato kliknite **Calibrate (Kalibriraj)**.
4. Sledite navodilom na zaslону. Znaki za kalibriranje se na zaslону prikažejo kot znaki plus (+). S peresom se dotaknite sredine posameznega znaka za kalibriranje.

OPOMBA: Pero kalibrirajte za uporabo v obeh položajih zaslonskega prikaza, pokončnem in ležečem.

Odpravljanje težav


Če digitalizator ne deluje pravilno, je treba najprej preveriti delovanje peresa. Natančno preverite stanje peresa, da ugotovite, ali so na njem smeti oziroma ali je izrabljen itd. Če se vam zdi potrebno, zamenjajte konico z novo ali takšno, ki je v dobrem stanju.

Preverite tudi glede morebitnih napak v zaznavanju dotika. Preklopite v način na dotik in preverite, ali je težava odpravljena. Če v načinu na dotik pero deluje pravilno, je težava najverjetneje v konici peresa. Če težava v načinu na dotik ni odpravljena, je treba zagnati diagnostiko in glede na rezultate izvesti potrebne ukrepe.

Tehnični podatki


- [Procesorji](#)
- [Informacije o sistemu](#)
- [Kartica ExpressCard™](#)
- [Kartica SD™](#)
- [Pomnilnik](#)
- [Pametna kartica](#)
- [Vrata in priključki](#)
- [Komunikacija](#)
- [Video](#)

- [Avdio](#)
- [Zaslon](#)
- [Tipkovnica](#)
- [Sledilna ploščica](#)
- [Akumulator](#)
- [Napajalnik AC](#)
- [Bralnik prstnih odtisov](#)
- [Mere](#)
- [Okolje](#)

 **OPOMBA:** Ponudbe se lahko razlikujejo glede na regijo. Za več informacij v zvezi s konfiguracijo tabličnega računalnika kliknite **Start** (ali **Start** v sistemu Windows XP) → **Help and Support (Pomoč in podpora)** in izberite možnost za ogled informacij o tabličnem računalniku.

Procesor	
Vrsta procesorja	Intel® Core™ 2 Duo ULV
Predpomnilnik L2	3 MB
Frekvenca zunanjega vodila	800 MHz

Informacije o sistemu	
Sistemski nabor vezij	Nabor vezij Intel SFF
Širina podatkovnega vodila	64 bitov
Širina vodila DRAM	Dvokanalna (2) 64-bitna vodila
Širina naslovnega vodila procesorja	36 bitov
Flash EPROM	4 MB
Vodilo PCI	32 bitov

Kartica ExpressCard™	
 OPOMBA: Reža za kartico ExpressCard je namenjena samo za kartice ExpressCard. NE podpira kartic PC.	
Priključek ExpressCard	Reža za kartice ExpressCard (podpira vmesnike USB in PCIe)
Podprte kartice	34 milimetrске kartice ExpressCards
Frekvenca zunanjega vodila	800 MHz

Bralnik pomnilniških kartic Secure Digital (SD)	
Podprte kartice	SD, SDIO, SD HC, Mini SD (brez vmesnika) MMC, MMC+, Mini MMC (brez vmesnika)

Pomnilnik	
Priključek za povezavo s pomnilniškim modulom	Uporabniku dostopna vtičnica SODIMM
Kapacitete pomnilniških modulov	1 GB, 2 GB, 4 GB
Vrsta pomnilnika	DDR3 SODIMM
Najmanjša zmogljivost pomnilnika	1 GB (vgrajeni pomnilnik)
Največja zmogljivost pomnilnika	5 GB (zahteva 64-bitni operacijski sistem Windows Vista®)

Pametna kartica	
Zmogljivosti branja/zapisovanja	Branje in pisanje na vse mikroprocesorske kartice ISO 7816 1/2/3/4 (T=0, T=1)
Podprte kartice	3 V in 5 V

Podprta programska tehnologija	Kartice Java
Hitrost vmesnika	9600-115200 b/s
Raven EMV	1. raven potrjena
Potrdilo WHQL	PC/SC
Združljivost	Združljivost z okoljem PKI
Cikli vstavitvev/izmet	Potrjeno do 100.000 ciklov

Vrata in priključki	
Avdio	Priključek za mikrofona, stereo priključek za slušalke/zvočnike
IEEE 1394	4-pinski zaporedni priključek
Priključek E-dock	Standardni priključek E-dock za naprave, kot so napredni replikator vrat E-Dock in razširitvene postaje Priključek E-Dock podpira priklop dodatne medijske baze.
Kartica Mini-card	Namenska reža za kartice half-mini-card za povezavo WLAN Namenska reža full-mini-card za povezavo WWAN/GPS (mobilna širokopasovna povezava)
Omrežni vmesnik	Vrata RJ-45
USB	Dva 4-pinska priključka USB 2.0
USB z napajanjem	5-pinski priključek za napajanje in 4-pinski priključek USB Priključek, skladen z različico 2.0
USB	Dva 4-pinska priključka, skladna z različico USB 2.0 Priključek USB se lahko uporablja kot priključek eSATA. Drug priključek USB PowerShare lahko uporabite za polnjenje naprave USB, ko računalnik vklopite ali izklopite.
Video	Priključek s 15 odprtini

Komunikacija	
Omrežni vmesnik	Omrežje Ethernet LAN 10/100/1000 na sistemski plošči
Brezžično omrežje	Notranja brezžična podpora WLAN, WWAN in Bluetooth® (ob nakupu dodatnih kartic)

Video	
Vrsta grafične kartice	Integrirana
Video krmilnik	Grafični krmilnik Mobile Intel® GMA X4500
Podatkovno vodilo	Integrirano
Grafični pomnilnik	Do 256 MB pomnilnika v skupni rabi

Avdio	
Tip zvočne kartice	Dvokanalni zvočni kodek visoke ločljivosti
Zvočni krmilnik	IDT 92HD71B
Pretvorba zvoka v stereo	24-bitna (analogno v digitalno in digitalno v analogno)
Vmesniki:	
Notranji	Zvok visoke ločljivosti
Zunanji	Priključek za mikrofona, mini stereo priključek za slušalke/zvočnike
Zvočniki	4-ohmski zvočnik
Vgrajeni ojačevalci za zvočnike	Kanal z močjo 2 W in impedanco 4 ohmov
Nadzor glasnosti	Gumbi za nastavitve glasnosti in programski meniji

Zaslon	
Vrsta (aktivna matrika TFT)	
Aktivno X/Y	12,1-palčni zaslon WXGA

Mere	
Višina	261,12 mm (10,28 palca)
Širina	163,2 mm (6,43 palca)
Diagonala	307,34 mm (12,1 palca)
Najvišje ločljivosti	1280 x 800 pri barvah 262 K
Delovni kot	0° (zaprt) do 160°
Hitrost osveževanja	60 Hz (40 Hz v načinu celodnevnega delovanja akumulatorja (ADBL))
Vidna kota	
Vodoraven	40/40°
Navpičen	15/30°
Velikost pike	0,204
Poraba energije (plošča z osvetlitvijo ozadja) (običajno)	3 W (največ)

Tipkovnica	
Število tipk	87 (ZDA in Kanada); 88 (Evropa); 91 (Japonska)
Razporeditev	QWERTY/AZERTY/Kanji

Sledilna ploščica	
Ločljivost položaja X/Y (način grafične tabele)	240 znakov/palec
Velikost	
Širina	Aktivno območje senzorja: 73 mm (2,9 palca)
Višina	Pravokotnik 42,9 mm (1,7 palca)

Akumulator	
Vrsta	4-celični: 28 vatnih ur/14,8 V 6-celični: 58 vatnih ur/11,1 V Ploščati: 48 vatnih ur/11,1 V
Mere:	
Globina	
4-celični litij-ionski akumulator	210 mm (8,27 palca)
6-celični litij-ionski akumulator	210 mm (8,27 palca)
Ploščati	9,5 mm (0,38 palca)
Višina	
4-celični litij-ionski akumulator	18 mm (0,71 palca)
6-celični litij-ionski akumulator	23,2 mm (0,91 palca)
Ploščati	186 mm (7,32 palca)
Širina	
4-celični litij-ionski akumulator	46,5 mm (1,83 palca)
6-celični litij-ionski akumulator	68,5 mm (2,7 palca)
Ploščati	279 mm (10,98 palca)
Teža	
4-celični litij-ionski akumulator	0,2 kg (0,44 funta)
6-celični litij-ionski akumulator	Od 0,37 do 0,38 kg (od 0,82 do 0,84 funta)
Ploščati	Od 0,59 do 0,61 kg (od 1,3 do 1,34 funta)
Napetost	11,1 V za enosmerni tok (6-celični, ploščati) 14,8 V za enosmerni tok (4-celični)
Čas polnjenja (približno)	
Izklop računalnika	Približno eno uro do 80 % kapacitete (4-celični akumulator) Približno dve uri do 100 % kapacitete (4-celični akumulator)
Življenska doba (približno)	300 ciklov polnjenja/praznjenja
Razpon temperature	
Med delovanjem	Od 0 do 35 °C (od 32 do 95 °F)
V skladišču	Od -10 do 60 °C (od 14 do 140 °F)
Gumbasta baterija	CR-2032

Napajalnik AC	
Vhodna napetost	od 90 do 264 V pri izmeničnem toku
Vhodni tok (največji)	1,1 A
Vhodna frekvenca	od 47 do 63 Hz
Izhodni tok	3,3 A (največ z impulzom 10 ms) 2,3 A (neprekinjen)
Izhodna moč	45 W ali več
Nazivna izhodna napetost	19,5 ± 1 V pri enosmernem toku
Mere:	
Višina	16 mm (0,63 palca)
Širina	63 mm (2,48 palca)
Globina	88 mm (3,46 palca)
Razpon temperature:	
Med delovanjem	od 0 do 40 °C (od 32 do 104 °F)
V skladišču	od -10 do 70 °C (od -50 do 158 °F)

Bralnik prstnih odtisov (dodatna možnost)	
Vrsta	Ploščati senzor UPEK TCS3 TouchStrip™ s tehnologijo za aktivno kapacitivno zaznavanje pik CMOS
Velikost reda	248 x 2 piki

Mere	
Višina	Od 19,95 do 26,82 mm (od 0,79 do 1,06 palca)
Širina	Od 290,6 mm do 296,6 mm (od 11,44 do 11,68 palca)
Globina	Od 204 mm do 226 mm (od 8,03 do 8,9 palca)
Teža	1 kg (2,2 funta)

Okolje	
Razpon temperature:	
Med delovanjem	Od 0 do 35 °C (od 32 do 95 °F)
V skladišču	Od -40 do 65 °C (od -40 do 149 °F)
Relativna vlažnost (najvišja):	
Med delovanjem	Od 10 % do 90 % (brez kondenza)
V skladišču	Od 5 % do 95 % (brez kondenza)
Najvišja raven tresljajev (z uporabo naključnega spektra tresljajev, ki posnema uporabniško okolje):	
Med delovanjem	0,66 GRMS
V skladišču	1,3 GRMS
Največja sila udarca (izmerjeno pri izklopljenem trdem disku in polsinusnem impulzu 2 ms):	
Med delovanjem	143 G
V skladišču	163 G
Višina (največja):	
Med delovanjem	Od -15,2 do 3048 m (od -50 do 10.000 čevljev)
V skladišču	Od -15,2 do 3048 m (od -50 do 10.000 čevljev)
Nivo kontaminiranosti zraka	G2 ali manj, kot določa ANSI/ISA-S71.04-1985

Gumbi tabličnega računalnika

Priročnik za servisiranje Dell™ Latitude™ XT2

Poleg gumba za napajanje tabličnega računalnika so še trije gumbi. Za pravilno delovanje teh gumbov je treba namestiti upravitelja sistema **Dell Control Point System Manager**.



1	Gumb za napajanje	3	Gumb za obračanje zaslonskega prikaza
2	Varnostni gumb Windows	4	Gumb Dell Control Point

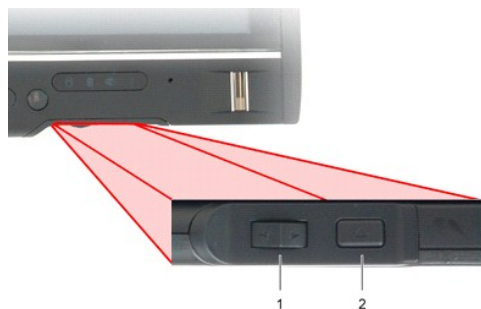
Gumb za napajanje — uporabite ga za vklop/izklop sistema.

Varnostni gumb Windows — če uporabljate tablični računalnik v tabličnem načinu, pritisnite ta gumb za dostop do pogovornega okna Windows Task Manager (Upravitelj opravil programa Windows) na enak način kot z uporabo tipk <Ctrl><Alt> v načinu prenosnika.

Gumb za obračanje zaslonskega prikaza — če uporabljate tablični računalnik v tabličnem načinu, uporabite ta gumb za preklop zaslonskega prikaza iz pokončnega v ležeči položaj. Vsakokrat, ko pritisnete in spustite gumb za obračanje zaslonskega prikaza, se prikaz na zaslonu obrne za 90 stopinj.

Gumb za hitro nastavev tabličnega računalnika QuickSet — pritisnite ta gumb, če si želite ogledati in nastaviti možnosti tabličnega računalnika in peresa v upravitelju sistema Dell Control Point System Manager. Z uporabo nastavev tabličnega računalnika v sistemu Windows Vista™ lahko temu gumbu spremenite funkcijo.

Gumbi za pomikanje



1	Gumb za nadzor pomikanja	2	Gumb za vrnitev
---	--------------------------	---	-----------------

Uporaba gumba za nadzor pomikanja

- 1 Če se želite postopoma pomikati po seznamu elementov ali sklopu strani, premaknite gumb za nadzor pomikanja gor ali dol in ga spustite. Ko ga spustite, se gumb samodejno vrne v središčni/nevtralni položaj.
- 1 Če se želite hitro pomikati po seznamu elementov ali sklopu strani, premaknite in držite gumb za nadzor pomikanja gor ali dol. Ko ga spustite, se pomikanje ustavi.
- 1 Za izbiro predmeta pritisnite in spustite gumb za nadzor pomikanja, ko je ta v središčnem/nevtralnem položaju.
- 1 Za zagon menijev, odzivnih na sobesedilo, pritisnite in držite gumb za nadzor pomikanja, dokler se na zaslonu ne prikaže krog, ter ga nato spustite. Ta funkcija je enaka kliku desnega miškekega gumba pri uporabi prenosnega računalnika.

Gumb za vrnitev uporabite za pomikanje nazaj v aplikacijah, ki podpirajo pomikanje, kot so na primer spletni brskalniki in Windows Explorer. Ta gumb lahko uporabite tudi za zapiranje aktivnega okna.

- 1 Če se želite pomakniti nazaj, pritisnite in spustite gumb za vrnitev.
- 1 Če želite zapreti aktivno okno, pritisnite in držite gumb za vrnitev.
- 1 Funkcijo gumba za vrnitev lahko prilagodite v nastavitvah tabličnega računalnika in peresa v sistemu Windows Vista.

Vmesnik za tablični računalnik

Priročnik za servisiranje Dell™ Latitude™ XT2

• [Primerjava vmesnikov za tablični računalnik s sistemom Microsoft™ Windows Vista™ ali XP](#)

• [Windows Vista](#)

• [Windows™ XP](#)

Primerjava vmesnikov za tablični računalnik s sistemom Windows Vista ali XP

Glede na vašo izbiro pri naročilu ste prejeli tablični računalnik z operacijskim sistemom Windows Vista ali Windows XP. Vmesnika za tablični računalnik se med seboj razlikujeta. Spodaj so navedene osnovne razlike.

Primerjalna tabela vmesnikov za tablični računalnik			
Funkcija	Opis	Vista	XP
Dotik	Možnost uporabe prsta kot pripomočka za vnos.	DA	DA
Windows Journal	Aplikacija za zapisovanje v izbranem jeziku, ki omogoča vnos s peresom ali prstom.	DA	DA
Orodje za obrezovanje	Orodje za zajem vizualnih podatkov (dokumentov, slik itd.) z uporabo peresa ali prsta.	DA	DA*
Poteze peresa	Bližnjice za običajna opravila, ki se aktivirajo z določenimi gibi.	DA	NE
Potrditvena polja	Vizualni identifikator v mapah za izbiro datotek.	DA	NE
Povratne informacije za kazalec	Vizualni indikator območja za dotik.	DA	NE
Vnosna plošča tabličnega računalnika	Orodje za vnos podatkov s peresom ali prstom, ki nadomesti uporabo tipkovnice.	DA	DA
Orodje za zaznavanje pripomočka za vnos	Sprememba velikosti vnosne plošče in ikon glede na uporabo peresa ali prsta.	DA	NE
Tablični kazalec	Poseben kazalec za izvajanje funkcij tabličnega računalnika, ki nadomesti funkcije standardnega miškega kazalca.	DA	NE
Pripomoček za dotik	Samostojno orodje, ki se v načinu na dotik uporablja za funkcije desne miške tipke.	DA	NE
Povratne informacije za kazalec	Možnost preverjanja označitve cilja z uporabo vizualnih povratnih informacij o uspehu.	DA	NE
Povratne informacije za kazalec	Možnost preverjanja označitve cilja z uporabo vizualnih povratnih informacij o uspehu.	DA	NE

* Na voljo posebej s prenosom s spletnih strani Microsoft.




Windows Vista

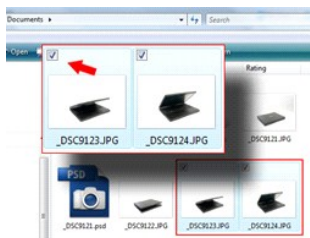
Uporaba peresa

Uporaba peresa kot miške

Pero lahko uporabljate na enak način kot miško ali sledilno ploščico prenosnega računalnika. Če pridržite pero v bližini zaslona, se tam prikaže majhen kazalec. S premikanjem peresa se premika tudi kazalec.

Za načine uporabe peresa glejte spodnjo tabelo.

Uporaba peresa z elektrostatično naelektrivijo		
Videz	Postopek	Funkcija
	S konico peresa se nežno dotaknete zaslona tabličnega računalnika.	Enaka enkratnemu kliku miške tipke.
	S konico peresa se dvakrat v hitrem zaporedju nežno dotaknete zaslona tabličnega računalnika.	Enaka dvakratnemu kliku miške tipke.
	Zadržite konico peresa na zaslonu, dokler se v sistemu Windows ne pojavi krog okoli kazalca.	Enaka kliku desne miške tipke.



Upravljanje datotek

Z izbiro več elementov na seznamu lahko hkrati odprete, izbrišete ali premaknete več datotek ali map. S tabličnim peresom se postopoma premaknete prek posameznih elementov in potrdite polje, ki se pojavi ob levi strani elementa.

Prikaz potrjenih polj vključite tako:

1. Odprite **Folder Options (Možnosti mape)**.
2. Kliknite jeziček **View (Pogled)**.
3. Pod možnostjo **Advanced settings (Napredne nastavitve)** potrdite polje **Use check boxes to select items (Uporaba potrjenih polj za izbiro elementov)** in kliknite **OK (V redu)**.

Uporaba peresa za pisanje

Programska oprema za prepoznavanje rokopisa v sistemu Windows Vista omogoča enostavno vnašanje besedila v aplikacijah z uporabo peresa. Nekatere aplikacije, kot je na primer Windows Journal, vam omogočajo vnos besedila neposredno v okno aplikacije.

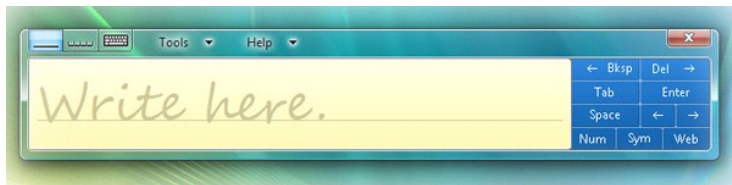
Vnosna plošča tabličnega računalnika

Če aplikacija ne podpira vnosa besedila s peresom, lahko za vnos besedila v aplikaciji uporabite možnost **Tablet PC Input Panel (Vnosna plošča tabličnega računalnika)**. Če se dotaknete območja za urejanje, se pojavi ikona za vnosno ploščo tabličnega računalnika. Če se dotaknete ikone, se ob robu zaslona prikaže vnosna plošča.




Vnosno ploščo lahko odprete tudi tako, da se dotaknete jezička »Input Panel« (Vnosna plošča) ob robu zaslona, ko je plošča skrita.



Jeziček »Input Panel« (Vnosna plošča) lahko ob robu zaslona premikate tako, da ga povlečete gor ali dol. Ko se ga dotaknete, se vnosna plošča odpre vodoravno na isti višini, kjer je jeziček.

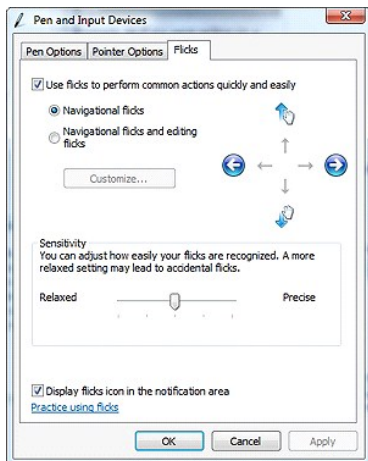


Za vnos besedila lahko uporabite podlogo za pisanje, za vnos znakov ali zaslonsko tipkovnico. Na podlogi za pisanje in vnos znakov se vaš rokopis pretvori v tipkano besedilo. Zaslonska tipkovnica deluje enako kot standardna, le da besedilo vnesete tako, da se s tabličnim peresom dotikate tipk na zaslonu. V spodnji tabeli so opisane različne možnosti uporabe vnosne plošče.

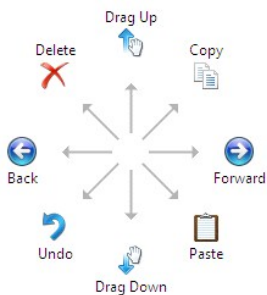
Ikone vnosne plošče		
Ikona	Ime	Funkcija
	Podloga za pisanje	Na podlogi za pisanje lahko pišete neprekinjeno, kot bi pisali na črtast list papirja.
	Podloga za vnos znakov	Na podlogi za vnos znakov se vaš rokopis postopoma pretvaja v tipkano besedilo (črka za črko, številka za številko ali znak za znakom).
	Zaslonska tipkovnica	Zaslonska tipkovnica je podobna standardni tipkovnici.

Podloga za pisanje in vnos znakov vsebujeta številčnico, tabelo simbolov in hitre tipke za spletna besedila za hiter in natančen vnos takšnih besedil. Te hitre tipke so skrite, dokler besedila ne vnesete ali izbrišete.

Poteze peresa



Poteze peresa vam omogočajo uporabo peresa za dejanja, ki običajno zahtevajo uporabo tipkovnice (na primer za ukaz tipke <Page Up> ali uporabo smernih tipk). Poteze peresa so gibi za hitro krmarjenje. Enostavno naredite kratko potezo v eno od osmih smeri. Ko je poteza peresa prepoznana, tablični računalnik izvede dodeljeno dejanje. Spodnja slika prikazuje privzete nastavitve za poteze peresa. Te lahko prilagodite tako, da kliknete **Start>Control Panel (Nadzorna plošča)>Pen and Input Devices (Pero in naprave za vnos)** in nato kliknete jeziček **Flicks (Poteze peresa)**.



Uporaba dotika

Ena ključnih prednosti tabličnega računalnika Latitude XT2 je možnost hitrega preklopa med vnosom s peresom in vnosom z dotikom.



V načinu na dotik kretnjam vašega prsta sledi slika navidezne računalniške miške, ki se imenuje sledilni kazalec. Na sledilnem kazalcu se lahko dotaknete leve ali desne miškine tipke. Sledilni kazalec premikate tako, da se dotaknete območja pod gumboma in ga povlečete drugam.

Windows XP

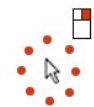
Uporaba peresa

Uporaba peresa kot miške

Pero lahko uporabljate na enak način kot miško ali sledilno ploščico prenosnega računalnika. Če pridržite pero v bližini zaslona, se tam prikaže majhen kazalec. S premikanjem peresa se premika tudi kazalec.

Če se enkrat dotaknete zaslona, je to enako, kot če bi kliknili miškino tipko. Dvojni dotik je dvojni klik.

Ukaz s klikom desne tipke izvedete tako, da pridržite konico peresa na zaslonu, dokler se okoli kazalca ne pojavi rdeč krog, kot je prikazano na sliki. Če pero odmaknete zaslona, se odpre ustrezen podmeni.



Uporaba peresa za pisanje

Programska oprema za prepoznavanje rokopisa v izbranem jeziku omogoča enostavno vnašanje besedila v aplikacijah s peresom. Nekatere aplikacije, kot je




Windows Journal, vam omogočajo vnos besedila neposredno v okno aplikacije.

Vnosna plošča tabličnega računalnika

Če aplikacija ne podpira vnosa besedila s peresom, lahko za vnos besedila v aplikaciji uporabite možnost **Tablet PC Input Panel (Vnosna plošča tabličnega računalnika)**. Če se dotaknete območja za uredjanje, se pojavi ikona za vnosno ploščo tabličnega računalnika. Vnosno ploščo tabličnega računalnika odprete tako, da se dotaknete ikone.

Jeziček »Input Panel« (Vnosna plošča) lahko ob robu zaslona premikate tako, da ga povlečete gor ali dol. Ko se ga dotaknete, se vnosna plošča odpre vodoravno na isti višini, kjer je jeziček.

Za vnos besedila lahko uporabite podlogo za pisanje, za vnos znakov ali zaslonsko tipkovnico. Na podlogi za pisanje in vnos znakov se vaš rokopis pretvori v tipkano besedilo. Zaslonska tipkovnica deluje enako kot standardna, le da besedilo vnesete tako, da se s tabličnim peresom dotikate tipk na zaslonu. V spodnji tabeli so opisane različne možnosti uporabe vnosne plošče.

Ikone vnosne plošče		
Ikona	Ime	Funkcija
	Podloga za pisanje	Na podlogi za pisanje lahko pišete neprekinjeno, kot bi pisali na črtast list papirja.
	Podloga za vnos znakov	Na podlogi za vnos znakov se vaš rokopis postopoma pretvarja v tipkano besedilo (črka za črko, številka za številko ali znak za znakom).
	Zaslonska tipkovnica	Zaslonska tipkovnica je podobna standardni tipkovnici.

Podloga za pisanje in vnos znakov vsebujeta številčnico, tabelo simbolov in hitre tipke za spletna besedila za hiter in natančen vnos takšnih besedil. Te hitre tipke so skrite, dokler besedila ne vnesete ali izbrišete.

Uporaba dotika

Ena ključnih prednosti vašega tabličnega računalnika je možnost hitrega preklopa med vnosom s peresom in vnosom z dotikom. Podobno kot pri uporabi peresa, je ukaz enkratnega dotika zaslona enak ukazu klika miškine tipke. Dvojni dotik je dvojni klik.

V načinu na dotik ukaz s klikom desne tipke izvedete tako, da pridržite prst na zaslonu, dokler se okoli kazalca ne pojavi rdeč krog. Ker lahko uporabnikovi prsti pri tem zakrivajo kazalec, je tega morda težje opaziti. Če prst umaknete zaslona, se odpre ustrezen podmeni.

Nastavitve tabličnega računalnika in peresa

Večino nastavitev tabličnega računalnika in peresa lahko najdete na nadzorni plošči pod možnostjo »Tablet and Pen Settings (Nastavitve tabličnega računalnika in peresa)«. Do njih lahko pridete tudi z uporabo upravitelja sistema Dell Control Point System Manager.

Načina uporabe tabličnega računalnika

Priročnik za servisiranje Dell™ Latitude™ XT2




Način prenosnika

Tablični računalnik lahko uporabljate v načinu prenosnika ali tabličnem načinu. Če želite tablični računalnik uporabljati v načinu prenosnika, odprite zaslon in ga namestite pod ustreznim kotom, kot je prikazano na sliki. Računalniški zaslon in tipkovnico uporabljajte enako kot pri katerem koli drugem prenosnem računalniku.

Tablični način

Tablični računalnik iz načina prenosnika preklopite v tablični način tako, da zasukate zaslon v zgibu v smeri urnega kazalca za 180°.

⚠ OPOZORILO: Zaslona v zgibu ne poskušajte zasukati za več kot 180°, saj lahko tako poškodujete tablični računalnik.

<p>1</p>  <p>Zaslon tabličnega računalnika odprite tako, da ga namestite pod kotom 90° (pravokotno na osnovno ploščo računalnika).</p>	<p>2</p>  <p>Z eno roko se oprite na računalnik, z drugo pa obrnite zaslon v smeri urnega kazalca, kot prikazuje puščica na pokrovu zgiba, tako da se bo v vrtljivem zgibu zasukal za 180° in se varno zaskočil.</p>	<p>3</p>  <p>Položite zaslon na računalnik, tako da je obrnjen navzgor.</p>
--	--	---

Pri preklopu tabličnega računalnika med načinom prenosnika in tabličnim načinom se prikaz na zaslonu tabličnega računalnika samodejno spremeni glede na nastavitve, ki ste jih določili v aplikaciji Dell Control Point System Manager ali Pen and Tablet settings (Nastavitve peresa in tabličnega računalnika) v sistemu Windows Vista. Običajno se prikaz spremeni iz ležečega (v načinu prenosnika) v pokončnega (v tabličnem načinu).

Nastavitve tabličnega računalnika

Priročnik za servisiranje Dell™ Latitude™ XT2

Namestitev

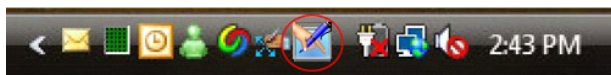
Programček »N-trig Tablet Settings« (Nastavitve tabličnega računalnika N-trig) je vgrajen v paket gonilnikov. Lahko ga namestite neposredno s CD-ja z viri (ResourceCD) ali pa prenesete najnovjšo različico s spletne strani support.dell.com. Ko datoteko razširite, sledite navodilom čarovnika za namestitev (InstallShield Wizard), da namestite programsko opremo. Po uspešni namestitvi se na zaslonu pojavi ikona »N-trig«.

Windows™ XP v primerjavi z Windows Vista™

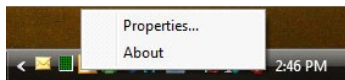
Pri uporabi programčka N-trig v sistemu XP ali Vista je samo ena razlika. V sistemu XP na kartici »Digitizer Options« (Možnosti digitalizatorja) pod razdelkom »Input Mode« (Način vnosa) ni možnosti »Dual Mode« (Dvojni način). Sistem Windows XP podpira način vnosa s peresom in z dotikom, vendar pa možnost nemotnega preklopa med obema načinoma, ki ga podpira Vista, ni na voljo.

Programček N-trig

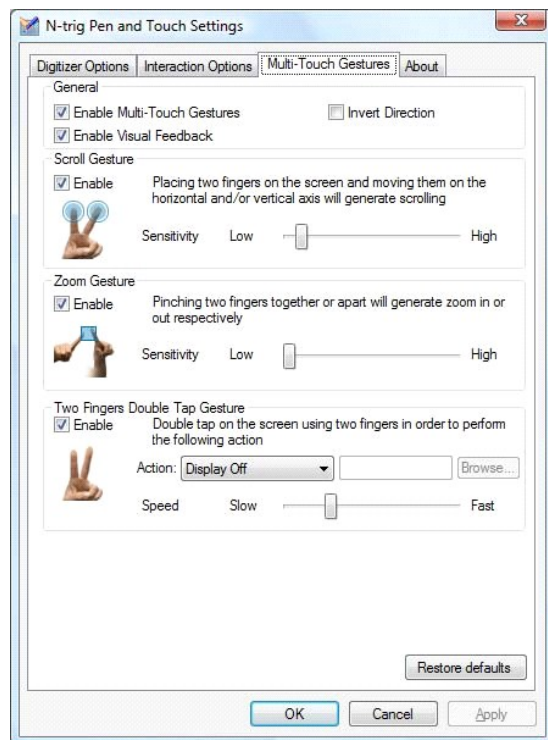
Programček »N-trig Tablet Settings« (Nastavitve tabličnega računalnika N-trig) se uporablja za prilagoditev več nastavitev digitalizatorja. Ko naložite gonilnike programčka N-trig, se v sistemskem pladnju pojavi ikona.



Če premaknete kazalec prek ikone, se bo prikazala številka različice vdelane programske opreme. Če ikono kliknete z desno miškino tipko, se pod njo prikaže podmeni.



Če kliknete možnost »Properties« (Lastnosti), se odpre okno »N-trig Tablet Settings« (Nastavitve tabličnega računalnika N-trig).



V oknu »N-trig Tablet Settings« (Nastavitve tabličnega računalnika N-trig) so štiri kartice:

- 1 [Digitizer Options \(Možnosti digitalizatorja\)](#)
- 1 [Interaction Options \(Interakcijske možnosti\)](#)
- 1 [Multi-Touch Gestures \(Poteze z več dotiki\)](#)
- 1 [Več o](#)

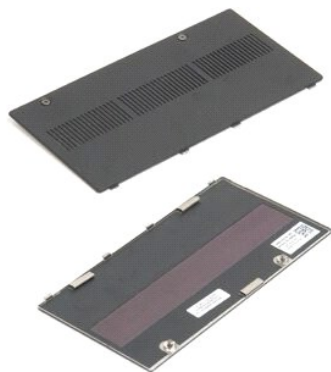
Pokrov pomnilnika in kartice Mini-Card

Priročnik za servisiranje Dell™ Latitude™ XT2

- [Odstranjevanje pokrova pomnilnika in kartice Mini-Card](#)
- [Zamenjava pokrova pomnilnika in mini-kartice](#)

⚠ POZOR: Pred posegom v notranjost tabličnega računalnika preberite varnostne informacije, ki so priložene tabličnemu računalniku. Dodatne informacije o varnem delu poiščite na domači strani za skladnost s predpisi na naslovu »www.dell.com/regulatory_compliance«.

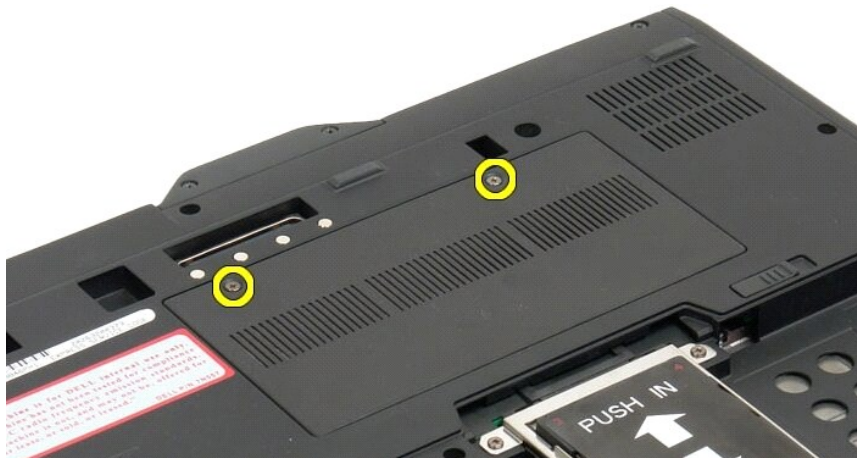
Odstranjevanje pokrova pomnilnika in kartice Mini-Card



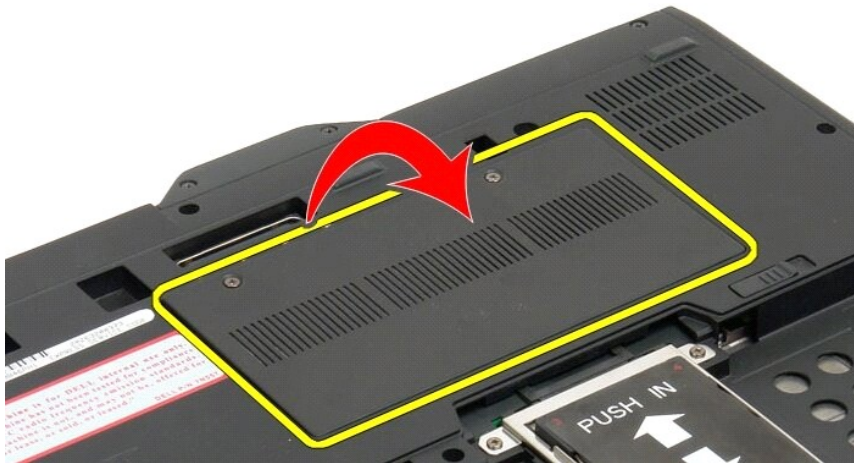
1. Sledite navodilom v razdelku [Pred posegom v notranjost tabličnega računalnika](#).
2. Odstranite [baterijo](#) iz tabličnega računalnika.



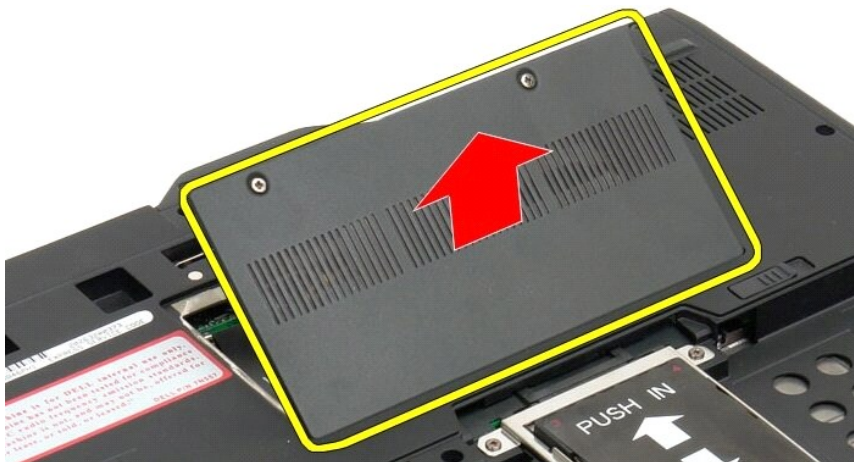
3. Odvijte vijaka na pokrovu pomnilnika in kartice mini-card.



4. Privzdignite pokrov v smeri sprednje strani tabličnega računalnika.



5. Pokrov privzdignite pod kotom in ga odstranite s tabličnega računalnika.



Zamenjava pokrova pomnilnika in mini-kartice

1. Vtaknite jezičke pomnilniške in mini-kartice v režah osnovne ploskve.
2. Obrčajte pokrov navzdol in v položaju.

3. Zategnite dva zaskočna vijaka na pokrovu pomnilniške in mini-kartice.
4. Namestite baterijo. Glejte [Zamenjav glavne baterije](#)

Glavni akumulator

Priročnik za servisiranje Dell™ Latitude™ XT2

- [Odstranjevanje glavnega akumulatorja](#)
- [Zamenjava glavnega akumulatorja](#)

⚠ POZOR: Pred posegom v notranjost tabličnega računalnika preberite varnostne informacije, ki so priložene tabličnemu računalniku. Dodatne informacije o varnem delu poiščite na domači strani za skladnost s predpisi na naslovu »www.dell.com/regulatory_compliance«.



Odstranjevanje glavnega akumulatorja

1. Sledite navodilom v razdelku [Pred posegom v notranjost tabličnega računalnika](#).



2. Potisnite oba drsnika za sprostitev zaklepnega mehanizma za akumulator na dnu tabličnega računalnika v smeri navzven.



3. Izvlecite akumulator iz ležišča za akumulator.



4. Odstranite akumulator iz tabličnega računalnika.



Zamenjava glavnega akumulatorja

1. Potisnite novo baterijo na predelku za akumulator.
2. Potiskajte akumulator dokler se ne zaklene na položaj.

Kadar je pravilno nameščen je baterija zravnana z spodnjim robom računalnika in sprostitveni zapahom akumulatorskega predelka so v notranjem položaju kot je prikazan na koraku 4.

Zaklepni mehanizem za akumulator

Priročnik za servisiranje Dell™ Latitude™ XT2

⚠ POZOR: Pred posegom v notranjost tabličnega računalnika preberite varnostne informacije, ki so priložene računalniku. Dodatne informacije o varnem delu poiščite na domači strani za skladnost s predpisi na naslovu www.dell.com/regulatory_compliance.

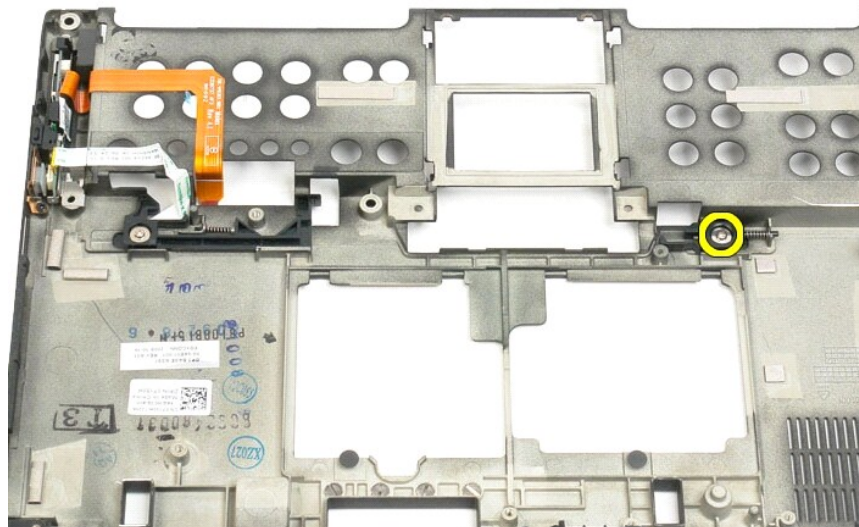
Odstranitev zaklepnega mehanizma za akumulator



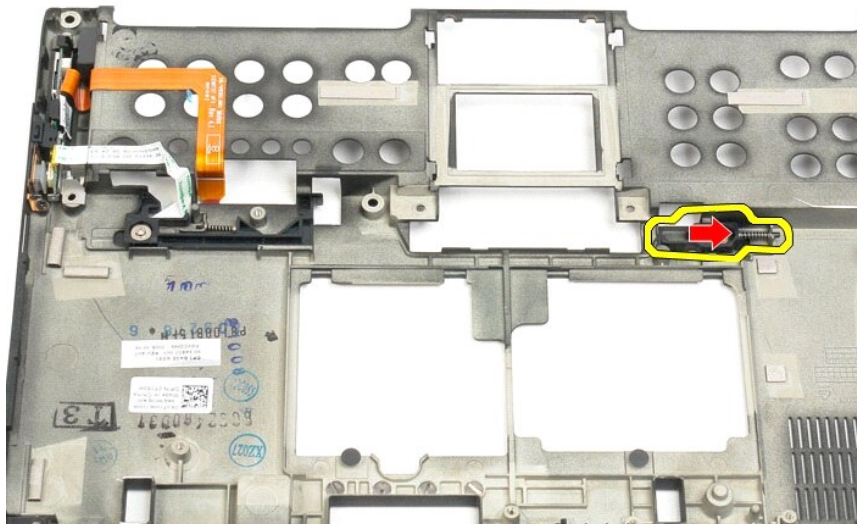
1. Sledite navodilom v razdelku [Pred posegom v notranjost tabličnega računalnika](#).
2. Odstranite [baterijo](#) iz tabličnega računalnika.
3. Odstranite [trdi disk](#) iz tabličnega računalnika.
4. Odstranite [pokrov pomnilnika in kartice mini-card](#) iz tabličnega računalnika.
5. Odstranite [pomnilnik](#) iz tabličnega računalnika.
6. Odstranite [kartico mini-card](#) iz tabličnega računalnika.
7. Odstranite [čip BIOS](#) iz tabličnega računalnika.
8. Odstranite [modul Bluetooth](#) iz tabličnega računalnika.
9. Odstranite [pokrov zaiba](#) s tabličnega računalnika.
10. Odstranite [tipkovnico](#) iz tabličnega računalnika.
11. Odstranite [sklop zaslona](#) s tabličnega računalnika.
12. Odstranite [naslon za dlani](#) s tabličnega računalnika.
13. Odstranite [sistemsko ploščo](#) iz tabličnega računalnika.



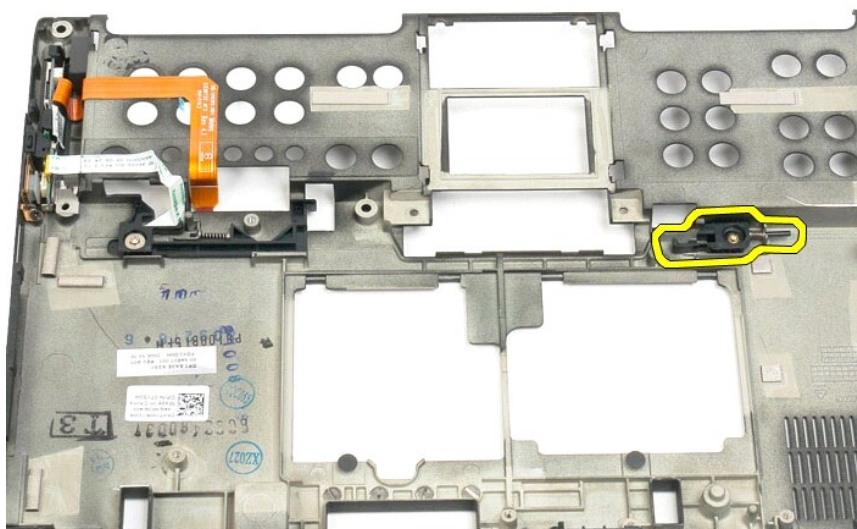
14. Odvijte vijak, s katerim je pritrjen desni zaklepni mehanizem za akumulator.



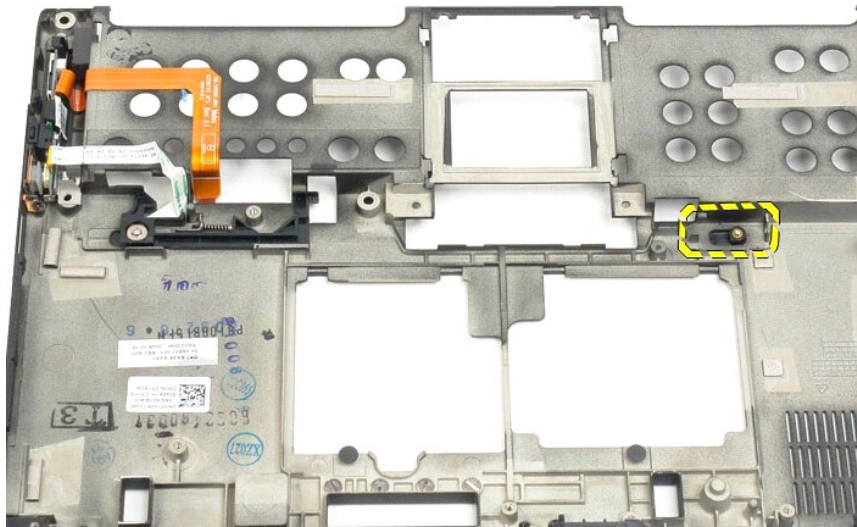
15. Zaklepni mehanizem pomaknite v desno.



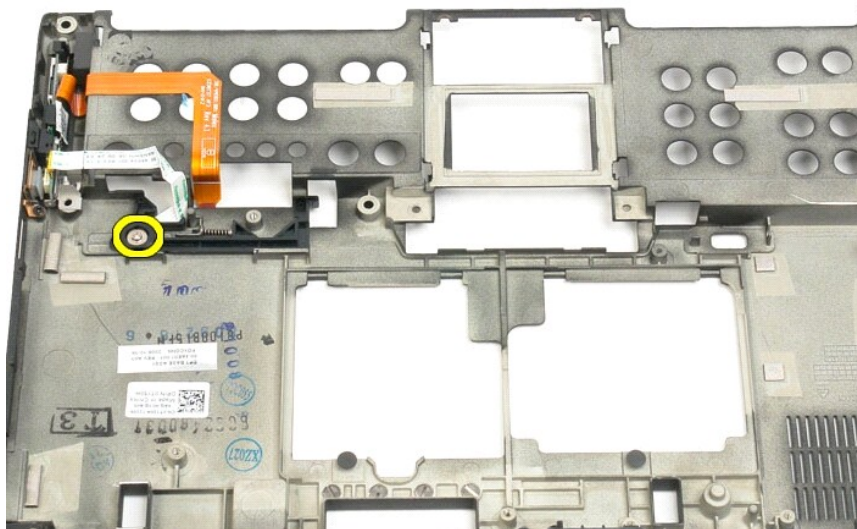
16. Odstranite desni zaklepni mehanizem s plastične podlage sklopa.



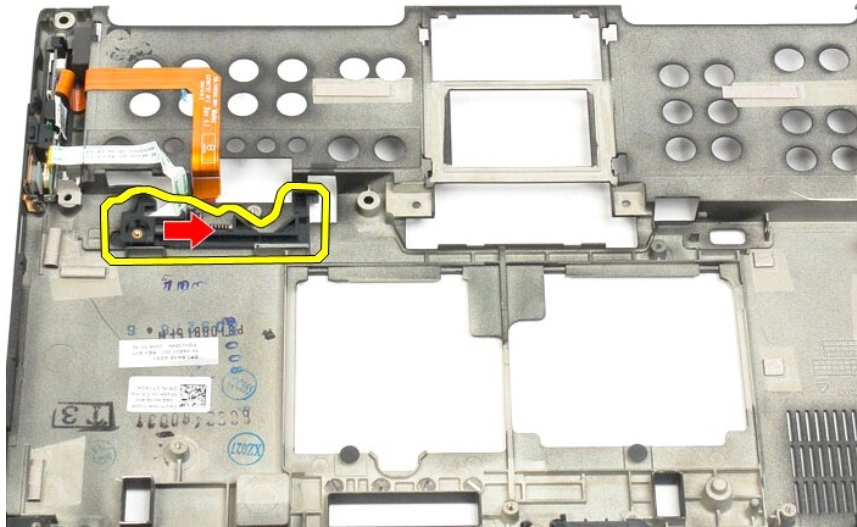
17. Desni zaklepni mehanizem odstranite z zunanje strani tabličnega računalnika.



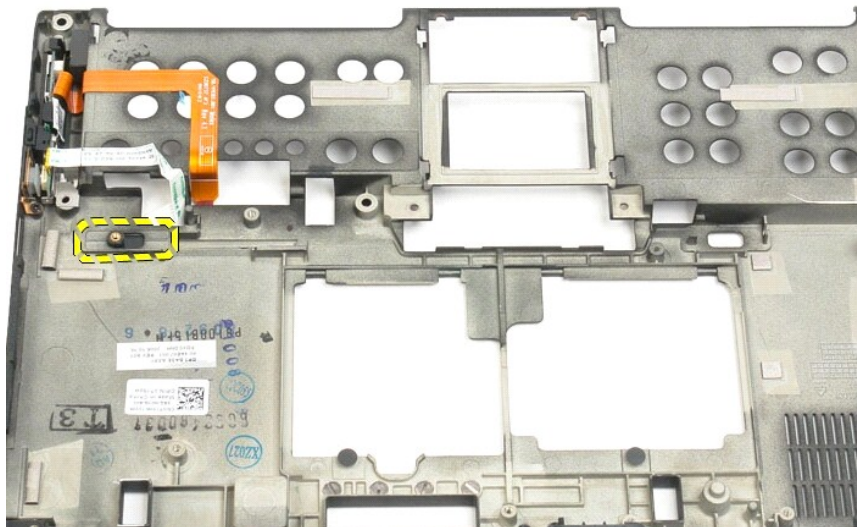
18. Odvijte vijak, ki pritrjuje levi sklop zaklepnega mehanizma na tablični računalnik.

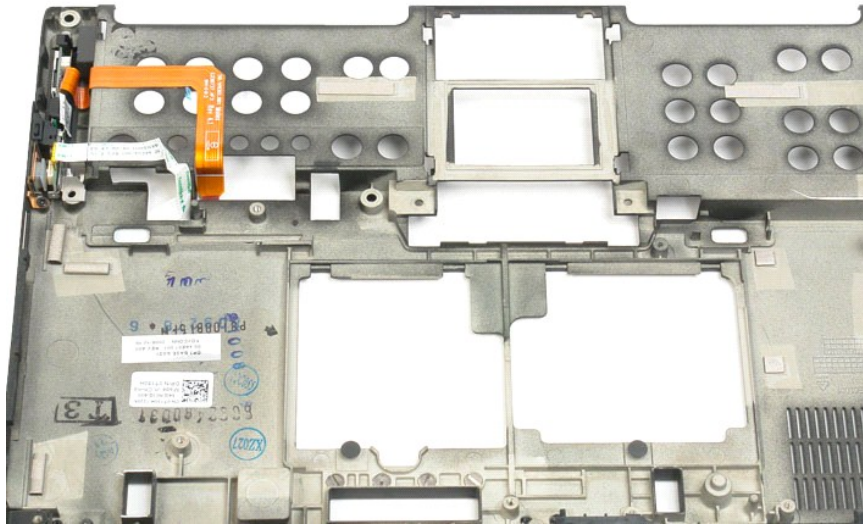


19. Notranji sklop zaklepnega mehanizma pomaknite v desno in ga odstranite s plastične podlage.



20. Levi zaklepni mehanizem za akumulator odstranite z zunanje strani tabličnega računalnika.





Čip BIOS

Priročnik za servisiranje Dell™ Latitude™ XT2

- ⚠ POZOR:** Pred posegom v notranjost tabličnega računalnika preberite varnostne informacije, ki so priložene tabličnemu računalniku. Dodatne informacije o varnem delu poiščite na domači strani za skladnost s predpisi na naslovu www.dell.com/regulatory_compliance.

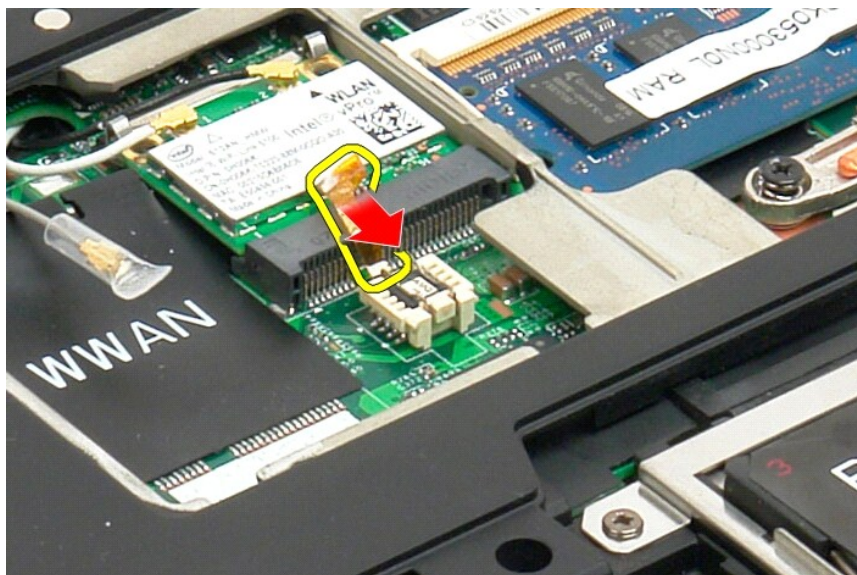
Odstranjevanje čipa BIOS



1. Sledite navodilom v razdelku [Pred posegom v notranjost tabličnega računalnika](#).
2. Odstranite [baterijo](#) iz tabličnega računalnika.
3. Odstranite [pokrov pomnilnika in kartice mini-card](#) iz tabličnega računalnika.



4. Uporabite oranžni jeziček, da odprete pritrdilno sponko za čip BIOS.



5. Čip BIOS odstranite iz tabličnega računalnika s prsti ali pinceto.



Notranja kartica z brezžično tehnologijo Bluetooth®

Priročnik za servisiranje Dell™ Latitude™ XT2

- [Odstranjevanje notranje kartice z brezžično tehnologijo Bluetooth](#)
- [Zamenjava notranje kartice z brezžično tehnologijo Bluetooth](#)

⚠ POZOR: Pred posegom v notranjost tabličnega računalnika preberite varnostne informacije, ki so priložene tabličnemu računalniku. Dodatne informacije o varnem delu poiščite na domači strani za skladnost s predpisi na naslovu www.dell.com/regulatory_compliance.

Odstranjevanje notranje kartice z brezžično tehnologijo Bluetooth



1. Sledite navodilom v razdelku [Pred posegom v notranjost tabličnega računalnika](#).
2. Odstranite [baterijo](#) iz tabličnega računalnika.



3. Odvijte vijake, ki pritrjujejo sklop Bluetooth.



4. Sklop Bluetooth previdno dvignite iz tabličnega računalnika.



5. S sklopa Bluetooth odklopite kabel Bluetooth.




6. Odstranite sklop Bluetooth iz tabličnega računalnika.



Zamenjava notranje kartice z brezžično tehnologijo Bluetooth

1. Priključite kabel Bluetooth-a na nov sklop Bluetooth-a.
2. Previdno potisnite sklop bluetootha v predelku.

 **Opomba:** Prepričajte se, da kabel Bluetooth-a ni odklopljen od sklopa bluetootha, kadar ga potiskate v predelku.

3. Zamenjaj zaskočni vijak na sklop Bluetootha, da bi pritrdili sklop Bluetooth-a na mesto.
4. Zamenjajte baterijo. Glejte [Zamenjav glavne baterije](#)

Gumbna baterija

Priročnik za servisiranje Dell™ Latitude™ XT2

- [Odstranjevanje gumbne baterije](#)
- [Zamenjava gumbne baterije](#)

⚠ POZOR: Pred posegom v notranjost tabličnega računalnika preberite varnostne informacije, ki so priložene tabličnemu računalniku. Dodatne informacije o varnem delu poiščite na domači strani za skladnost s predpisi na naslovu www.dell.com/regulatory_compliance.

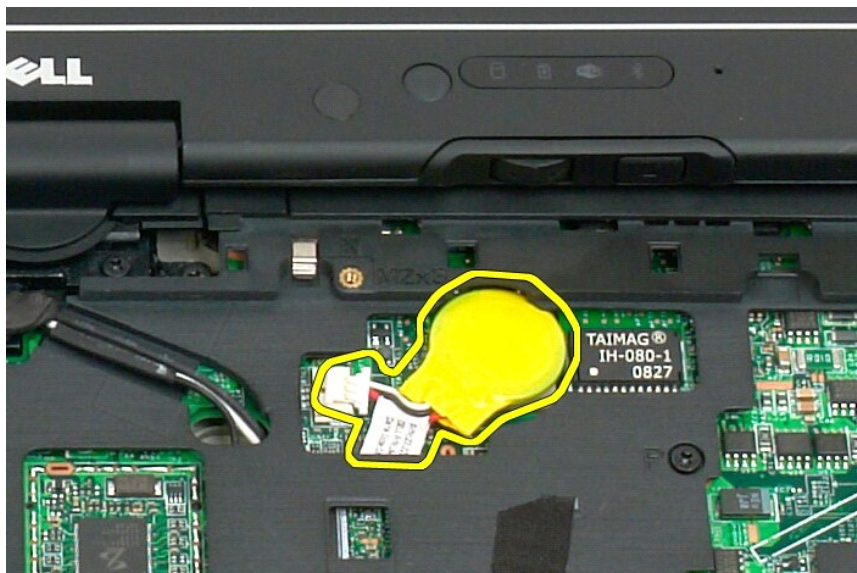
Odstranjevanje gumbne baterije



1. Sledite navodilom v razdelku [Pred posegom v notranjost tabličnega računalnika](#).
2. Obrnite računalnik in odstranite [glavna baterija](#) od Tablet-PC-ja.
3. Obrnite računalnik na zgornjo stran in odstranite [pokrov tečaja](#) od Tablet-PC.
4. Za dostop do gumbne baterije, odstranite [tipkovnica](#) od Tablet-PC-ja.
5. Odklopite kabel gumbaste baterije iz sistemske plošče.



6. Nežno ločite gumbasto baterijo od sistemske plošče in jo odstranite iz tabličnega računalnika.



Zamenjava gumbne baterije

1. Olupite zaščito od nove gumbne baterije.
2. Priključite gumbno baterijo na sistemsko ploščo in pritisnite gumbno baterijo na mestu v sistemski plošči. Glejte diagram v korak 6 za postavitev.
3. [Zamenjajte tipkovnico](#), pritrдите jo z vijaki za tipkovnico.
4. Zamenjajte [pokrov tečaja](#).
5. Obrnite računalnik in zamenjate baterijo. Glejte [Zamenjava glavne baterije](#)

Pokrov prijemala

Priročnik za servisiranje Dell™ Latitude™ XT2

- [Odstranitev pokrova prijemala](#)
- [Zamenjava pokrova prijemala](#)

⚠ POZOR: Pred posegom v notranjost tabličnega računalnika preberite varnostne informacije, ki so priložene tabličnemu računalniku. Dodatne informacije o varnem delu poiščite na domači strani za skladnost s predpisi na naslovu www.dell.com/regulatory_compliance.

Odstranitev pokrova prijemala



1. Sledite navodilom v razdelku [Pred posegom v notranjost tabličnega računalnika](#).
2. Odstranite [baterijo](#) iz tabličnega računalnika.



3. Odstranite vijaka na spodnjem delu pokrova prijemala.



4. Pokrov prijemala pomaknite vstran od tabličnega računalnika in ga odstranite.



Zamenjava pokrova prijemala

1. Potisnite nov pokrov prijemala na dnu Tablet-PC-ja.
2. Pritrdite pokrov prijemala z dvema vijakama pokrova.
3. Zamenjajte baterijo. Glejte [Zamenjav glavne baterije](#)

Trdi disk

Priročnik za servisiranje Dell™ Latitude™ XT2

- [Odstranjevanje trdega diska](#)
- [Zamenjava trdega diska](#)

⚠ POZOR: Pred posegom v notranjost tabličnega računalnika preberite varnostne informacije, ki so priložene tabličnemu računalniku. Dodatne informacije o varnem delu poiščite na domači strani za skladnost s predpisi na naslovu www.dell.com/regulatory_compliance.

Odstranjevanje trdega diska



1. Sledite navodilom v razdelku [Pred posegom v notranjost tabličnega računalnika](#).
2. Odstranite [baterijo](#) iz tabličnega računalnika.



3. Odvijte štiri vijake, ki pritrjujejo okvir trdega diska.



4. Odstranite okvir trdega diska.



5. Pomaknite trdi disk proti robu tabličnega računalnika in ga odklopite s sistemske plošče.



6. Odstranite trdi disk iz tabličnega računalnika.





Zamenjava trdega diska

1. Previdno potisnite novi trdi disk na položaju dokler kraj konektorja ne usede v konektorju sistemske plošče.
2. Pritrdite trdi disk v mestu z zamenjavo nosilca trdega diska. Povežite nosilec na Tablet-PC z štirimi zaskočnimi vijaki.
3. Zamenjajte baterijo. Glejte [Zamenjav glavne baterije](#)

Sklop toplotnega odvoda in ventilatorja

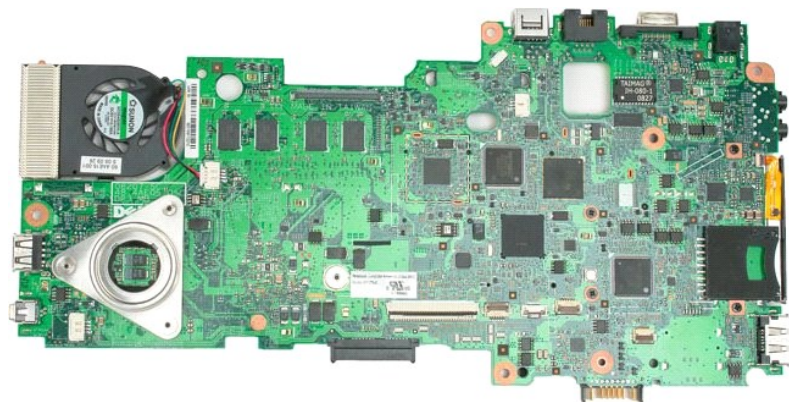
Priročnik za servisiranje Dell™ Latitude™ XT2

⚠ POZOR: Pred posegom v notranjost tabličnega računalnika preberite varnostne informacije, ki so priložene tabličnemu računalniku. Dodatne informacije o varnem delu poiščite na domači strani za skladnost s predpisi na naslovu www.dell.com/regulatory_compliance.

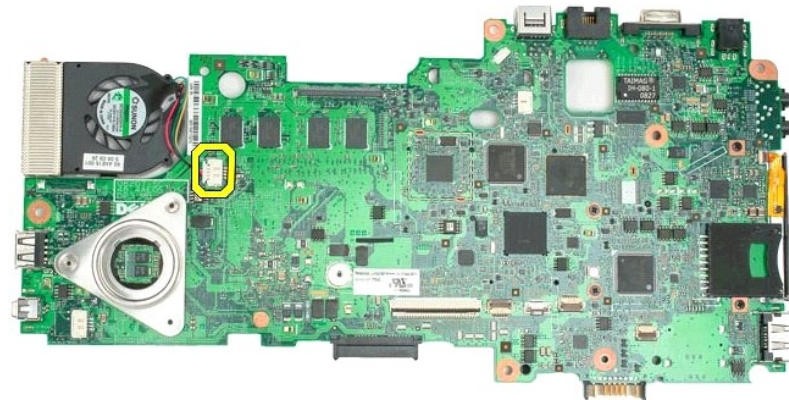
Odstranjevanje sklopa toplotnega odvoda in ventilatorja



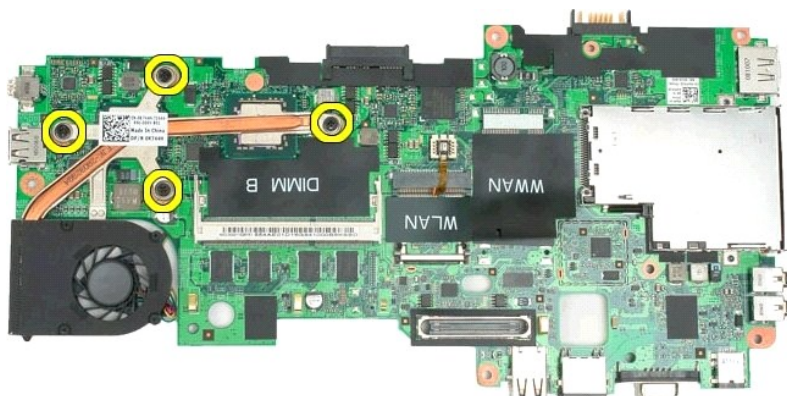
1. Sledite navodilom v razdelku [Pred posegom v notranjost tabličnega računalnika](#).
2. Odstranite [baterijo](#) iz tabličnega računalnika.
3. Odstranite [trdi disk](#) iz tabličnega računalnika.
4. Odstranite [pokrov pomnilnika in kartice mini-card](#) iz tabličnega računalnika.
5. Odstranite [pomnilnik](#) iz tabličnega računalnika.
6. Odstranite [kartico mini-card](#) iz tabličnega računalnika.
7. Odstranite [čip BIOS](#) iz tabličnega računalnika.
8. Odstranite [modul Bluetooth](#) iz tabličnega računalnika.
9. Odstranite [pokrov zgiba](#) s tabličnega računalnika.
10. Odstranite [tipkovnico](#) iz tabličnega računalnika.
11. Odstranite [sklop zaslona](#) s tabličnega računalnika.
12. Odstranite [naslon za dlani](#) s tabličnega računalnika.
13. Odstranite [sistemsko ploščo](#) iz tabličnega računalnika.



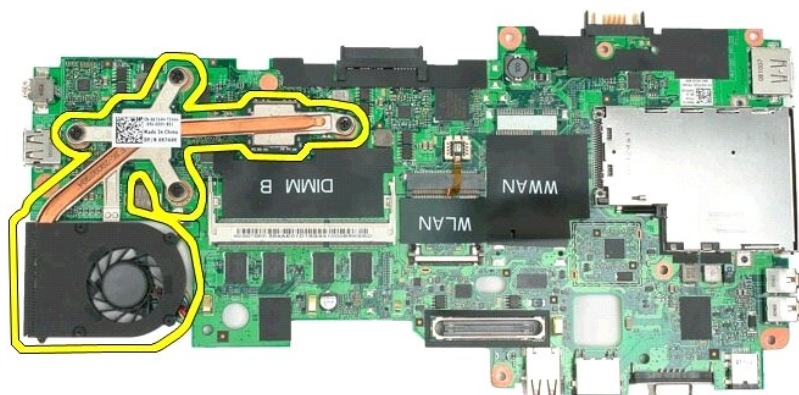
14. Odklopite kabel ventilatorja s priključka na sistemski plošči, nato pa ploščo obrnite.



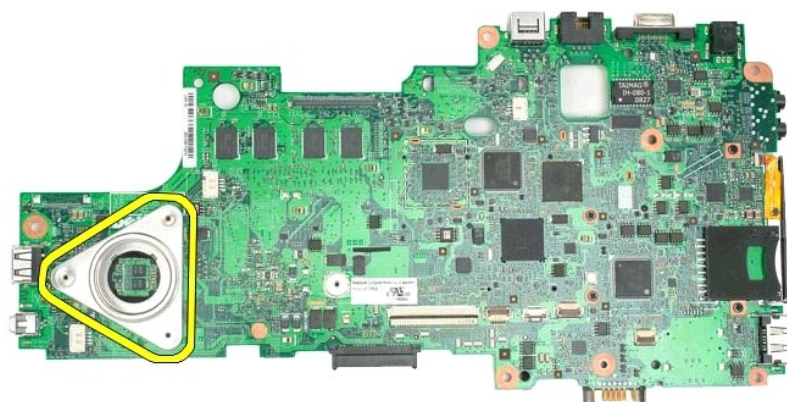
15. Odvijte štiri vijake, ki pritrdjujejo toplotni odvod.

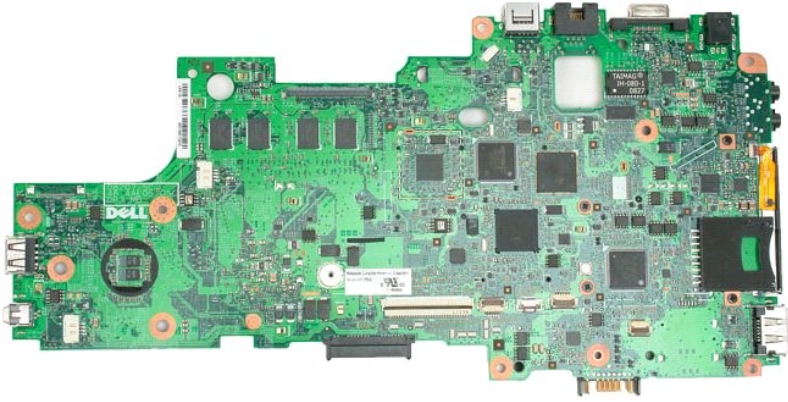


16. S sistemske plošče odstranite zgornji del sklopa toplotnega odvoda, nato pa ploščo znova obrnite.



17. Odstranite spodnji del sklopa toplotnega odvoda.





Tipkovnica

Priročnik za servisiranje Dell™ Latitude™ XT2

- [Odstranjevanje tipkovnice](#)
- [Zamenjava tipkovnice](#)

⚠ POZOR: Pred posegom v notranjost tabličnega računalnika preberite varnostne informacije, ki so priložene tabličnemu računalniku. Dodatne informacije o varnem delu poiščite na domači strani za skladnost s predpisi na naslovu www.dell.com/regulatory_compliance.

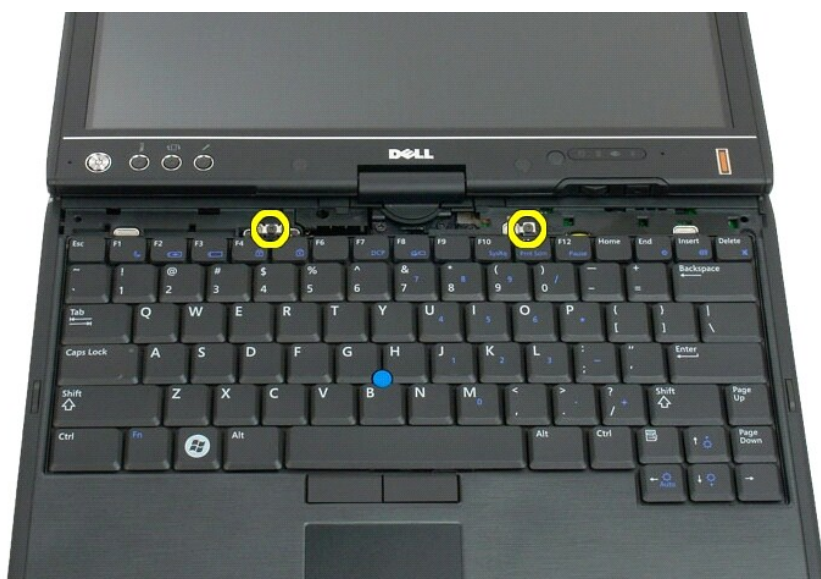
Odstranjevanje tipkovnice



1. Sledite navodilom v razdelku [Pred posegom v notranjost tabličnega računalnika](#).
2. Odstranite [baterijo](#) iz tabličnega računalnika.
3. Odstranite [pokrov zgiba](#) s tabličnega računalnika.



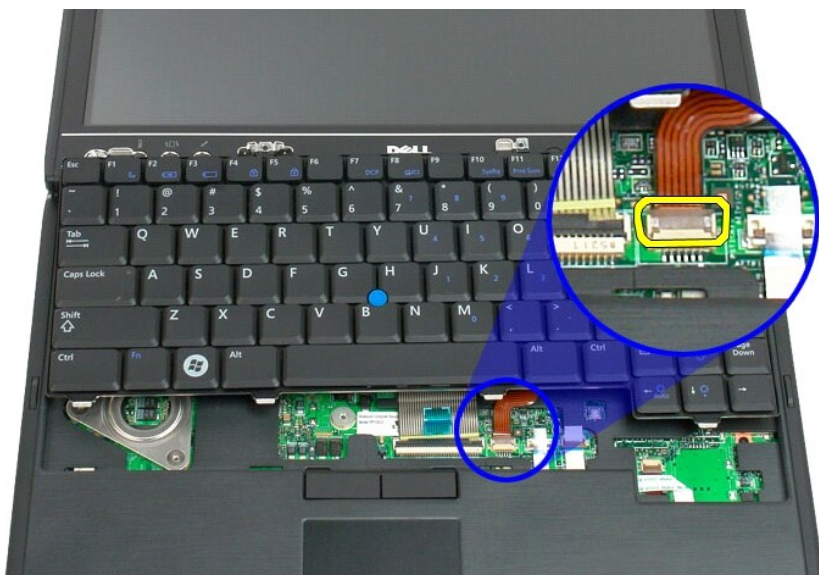
4. Odvijte vijaka, ki pritrujeta tipkovnico na tablični računalnik.



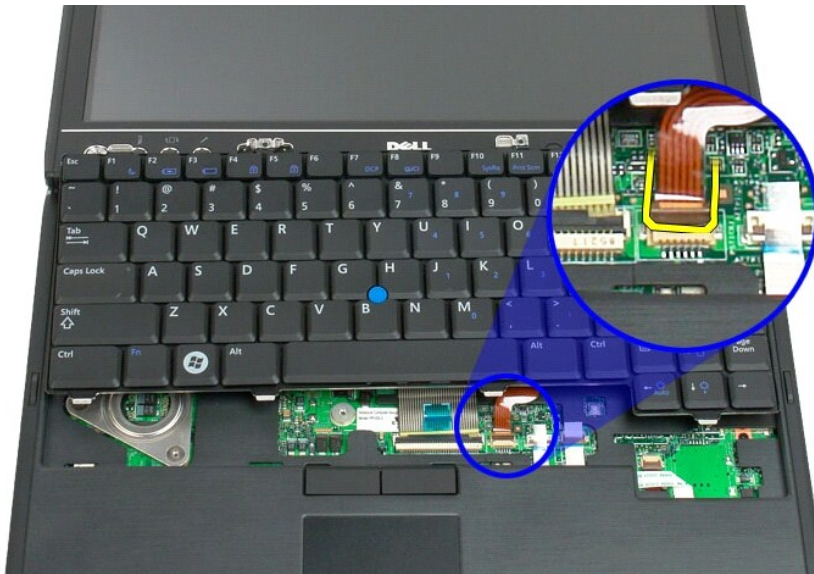
5. Previdno potisnite tipkovnico proti ekranu, medtem, ko pazite, da ne praskate LCD okvir.



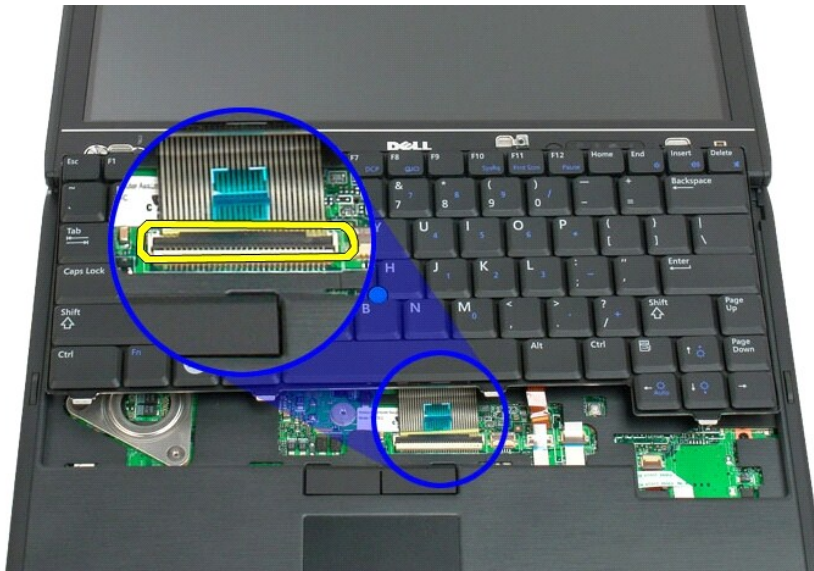
6. Sprostite priključek ZIF za povezavo s sledilno ploščico.



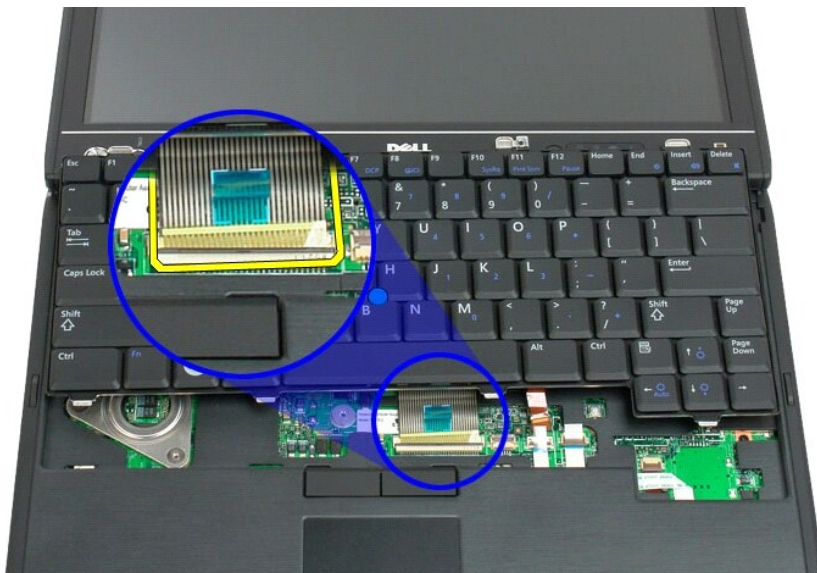
7. Odklopite kabel sledilne ploščice.



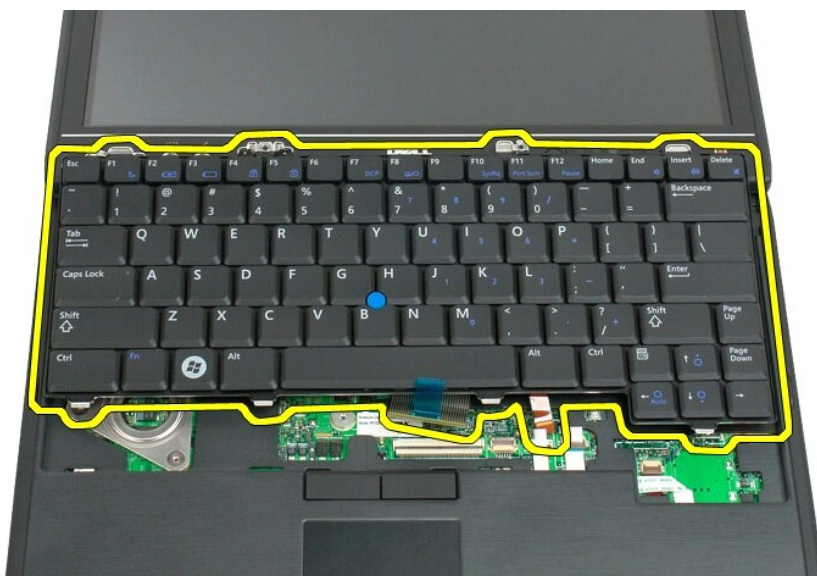
8. Sprostite pritrdilno sponko na priključku za tipkovnico.

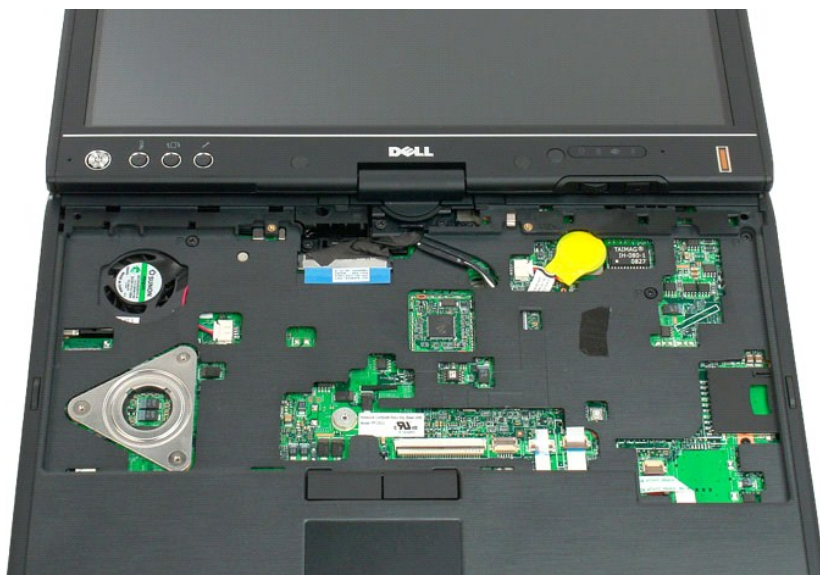


9. Odklopite kabel tipkovnice s sistemske plošče.



10. Odstranite tipkovnico s tabličnega računalnika.





Zamenjava tipkovnice

⚠ **SVARILO:** Kapice tipk na tipkovnici so krhke, z lahkoto snemljive in s težavo zamenljive. Pri odstranjevanju in ravnanju s tipkovnico bodite previdni.

1. Medtem, ko držite zgornji del tipkovnice nad računalnikom, priključite kabel sledilne tablice in kabel tipkovnice na sistemski plošči.
2. Pazljivo pritisnite strani, da tlesknite tipkovnico na mestu.
3. Pritrdite tipkovnico na Tablet-PC z dvema vijakoma tipkovnice, kot je prikazano na ilustracijo v koraku 4 za Odstranitev tipkovnice.
4. Zamenjaj [pokrov tečajja](#)
5. Zaprite zaslon in obrnite računalnik nazaj.
6. Zamenjajte baterijo. Glejte [Zamenjava glavne baterije](#)

Sklop zaslona

Priročnik za servisiranje Dell™ Latitude™ XT2

⚠ POZOR: Pred posegom v notranjost tabličnega računalnika preberite varnostne informacije, ki so priložene tabličnemu računalniku. Dodatne informacije o varnem delu poiščite na domači strani za skladnost s predpisi na naslovu www.dell.com/regulatory_compliance.

Odstranjevanje sklopa zaslona



1. Sledite navodilom v razdelku [Pred posegom v notranjost tabličnega računalnika](#).
2. Odstranite [baterijo](#) iz tabličnega računalnika.
3. Odstranite [pokrov pomnilnika in kartice mini-card](#) s tabličnega računalnika.
4. Odstranite [pokrov zglaba](#) s tabličnega računalnika.
5. Odstranite [pokrov prijemala](#) s tabličnega računalnika.



6. Izključite vse antenske kable na spodnji strani tabličnega računalnika.



7. Z zgornje strani tabličnega računalnika odvijte vijaka, ki pritrjujeta prijemalo zgiba na sklopu zaslona.



8. V notranjosti tabličnega računalnika odklopite kabel sklopa zaslona s sistemske plošče.



9. Odstranite antenske kable iz notranjosti tabličnega računalnika.



10. Odvijte pet vijakov, ki pritrujejo sklop zaslona na tablični računalnik.



11. Dvignite sklop zaslona v smeri naravnost navzgor, da ga ločite od tabličnega računalnika.



12. Odstranite sklop zaslona.



Pokrov zgiba

Priročnik za servisiranje Dell™ Latitude™ XT2

- [Odstranjevanje pokrova zgiba](#)
- [Zamenjava pokrova tečaja](#)

-
- ⚠ **POZOR:** Pred posegom v notranjost tabličnega računalnika preberite varnostne informacije, ki so priložene tabličnemu računalniku. Dodatne informacije o varnem delu poiščite na domači strani za skladnost s predpisi na naslovu www.dell.com/regulatory_compliance.
 - ⚠ **OPOZORILO:** Da bi se izognili elektrostatični rezelektivni, ozemljite sebe z uporabo zapestnega traka ali občasnim dotikanjem kakšnega priključka na hrbtni plošči računalnika.
 - ⚠ **OPOZORILO:** Pokrov tečaja je krhek in je hitro poškodovan, če je uporabljena prevelika sila. Pri odstranjevanju pokrova tečaja bodi previdni.

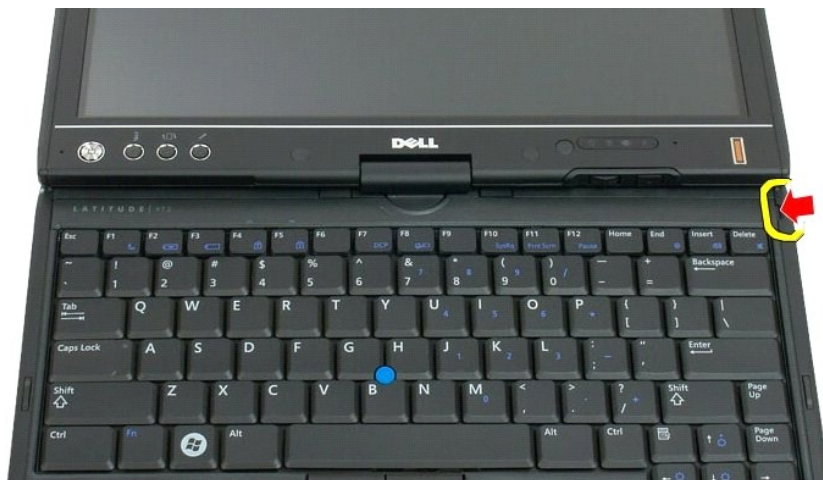
Odstranjevanje pokrova zgiba



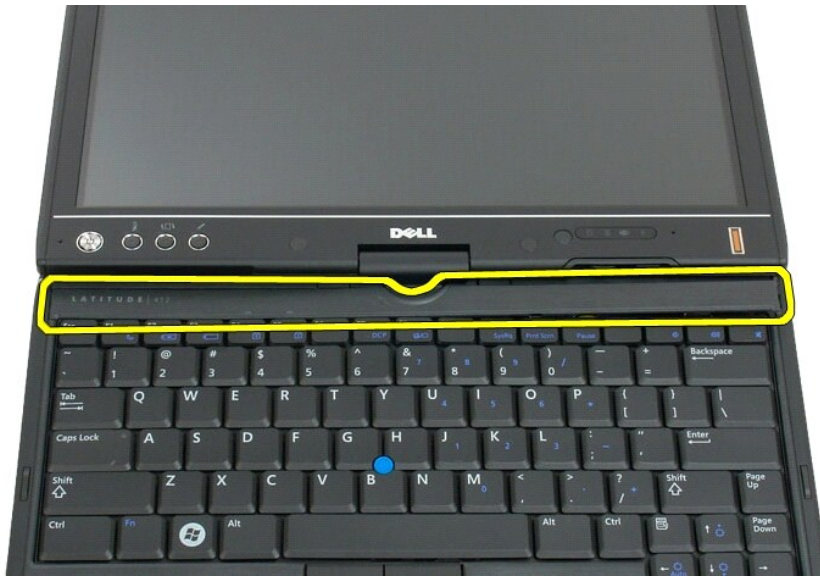
1. Sledite navodilom v razdelku [Before Working Inside Your Tablet-PC \(Pred posegom v notranjost tabličnega računalnika\)](#).
2. Obrnite računalnik na glavo in nato odpirajte zaslon do konca (180 stopenje), tako da leži na delovno površino.



3. Vtaknite plastično iglo ali izvijač z ploščato glavo v režo in previdno vzdignite pokrov tečaja na desni strani.



4. Zrahljajte pokrov tečaja navzgor, od desne proti levo in ga odstranite.



Zamenjava pokrova tečaja

Za zamenjavo pokrova tečaja, vtaknite levi rob pokrova v režo za pokrov in ga pritiskajte od leve proti desne dokler pokrov popolnoma ne tleskne na svoj mesto.

Pomnilnik

Priročnik za servisiranje Dell™ Latitude™ XT2

- [Odstranjevanje pomnilniškega modula](#)
- [Zamenjava pomnilniškega modula](#)

⚠ POZOR: Pred posegom v notranjost tabličnega računalnika preberite varnostne informacije, ki so priložene tabličnemu računalniku. Dodatne informacije o varnem delu poiščite na domači strani za skladnost s predpisi na naslovu www.dell.com/regulatory_compliance.

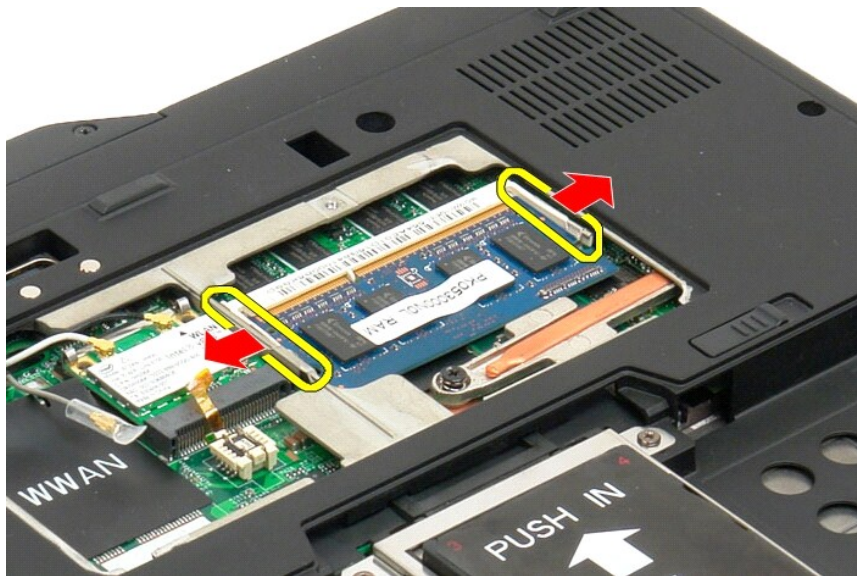
Odstranjevanje pomnilniškega modula



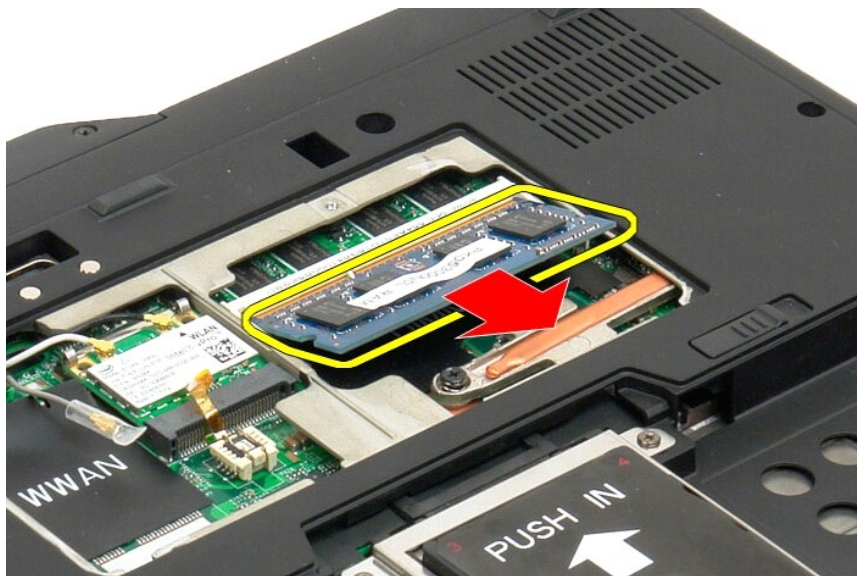
1. Sledite navodilom v razdelku [Pred posegom v notranjost tabličnega računalnika](#).
2. Odstranite [baterijo](#) iz tabličnega računalnika.
3. Odstranite [pokrov pomnilnika in kartice mini-card](#) iz tabličnega računalnika.

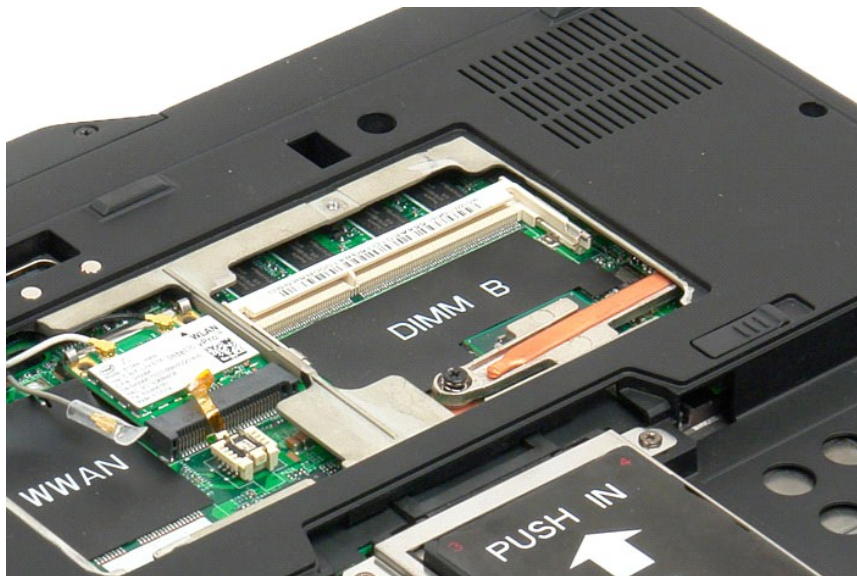


4. S prsti previdno sprostite pritrdilni sponki v smeri vstran od pomnilniškega modula.



5. Odstranite pomnilniški modul iz tabličnega računalnika pod kotom.





Zamenjava pomnilniškega modula

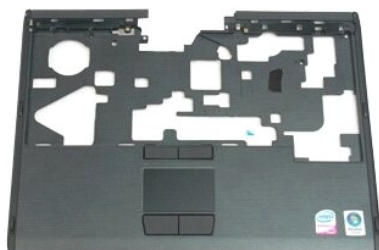
1. Postavite pomnilniški modul v mesto z začetkom na zgornjo stranjo modula in s popuščanjem dol na položaju pod enim kotom.
2. Popuščajte pomnilniški modul dol, dokler ne treskne v mesto med zadrževalnimi sponkami.
3. Zamenjate [pokrov pomnilniške in mini-kartice](#)
4. Zamenjajte baterijo. Glejte [Zamenjava glavne baterije](#)

Naslon za dlani

Priročnik za servisiranje Dell™ Latitude™ XT2

⚠ POZOR: Pred posegom v notranjost tabličnega računalnika preberite varnostne informacije, ki so priložene tabličnemu računalniku. Dodatne informacije o varnem delu poiščite na domači strani za skladnost s predpisi na naslovu www.dell.com/regulatory_compliance.

Odstranjevanje naslona za dlani



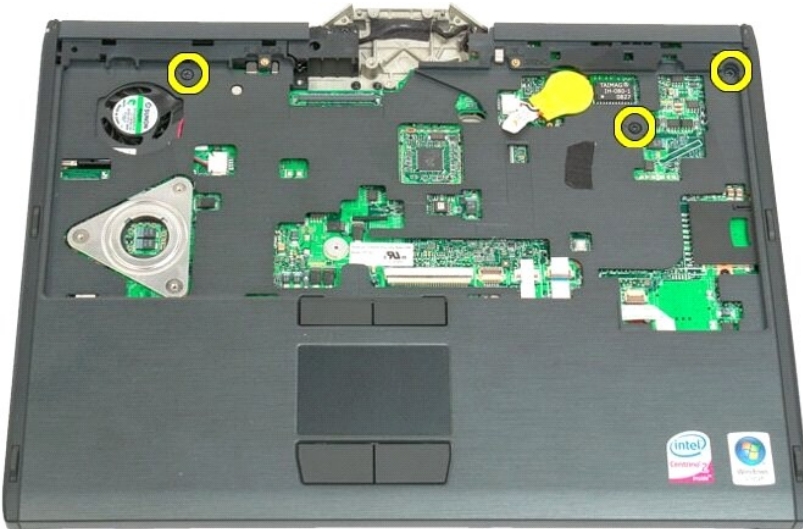
1. Sledite navodilom v razdelku [Pred posegom v notranjost tabličnega računalnika](#).
2. Odstranite [baterijo](#) iz tabličnega računalnika.
3. Odstranite [trdi disk](#) iz tabličnega računalnika.
4. Odstranite [pokrov zgiba](#) iz tabličnega računalnika.
5. Odstranite [tipkovnico](#) iz tabličnega računalnika.
6. Odstranite [sklop zaslona](#) iz tabličnega računalnika.



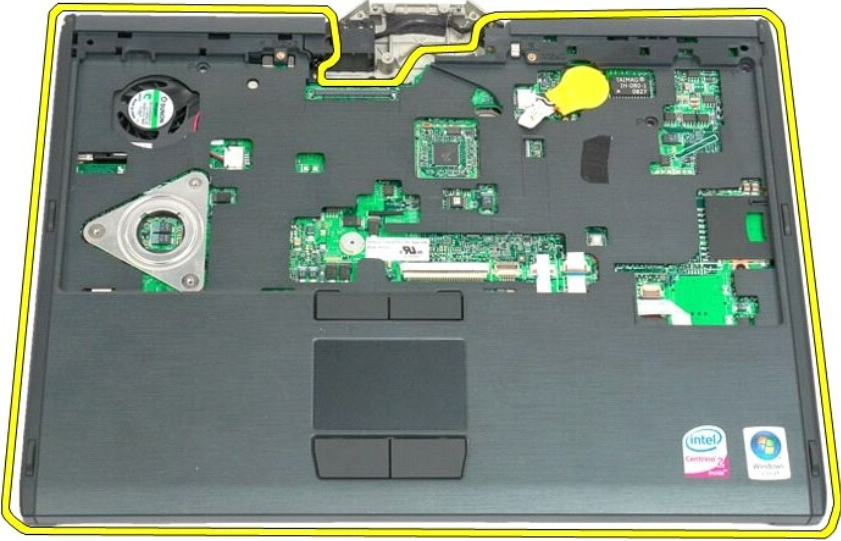
7. Odvijte devet vijakov, ki pritrjujejo naslon za dlani na spodnji strani tabličnega računalnika.



8. Obrnite tablični računalnik in odvijte tri vijake, ki pritrjujejo naslon za dlani na zgornji strani tabličnega računalnika.



9. Odstranite naslon za dlani s tabličnega računalnika.



Zvočniki

Priročnik za servisiranje Dell™ Latitude™ XT2

⚠ POZOR: Pred posegom v notranjost tabličnega računalnika preberite varnostne informacije, ki so priložene tabličnemu računalniku. Dodatne informacije o varnem delu poiščite na domači strani za skladnost s predpisi na naslovu www.dell.com/regulatory_compliance.

Odstranjevanje zvočnika



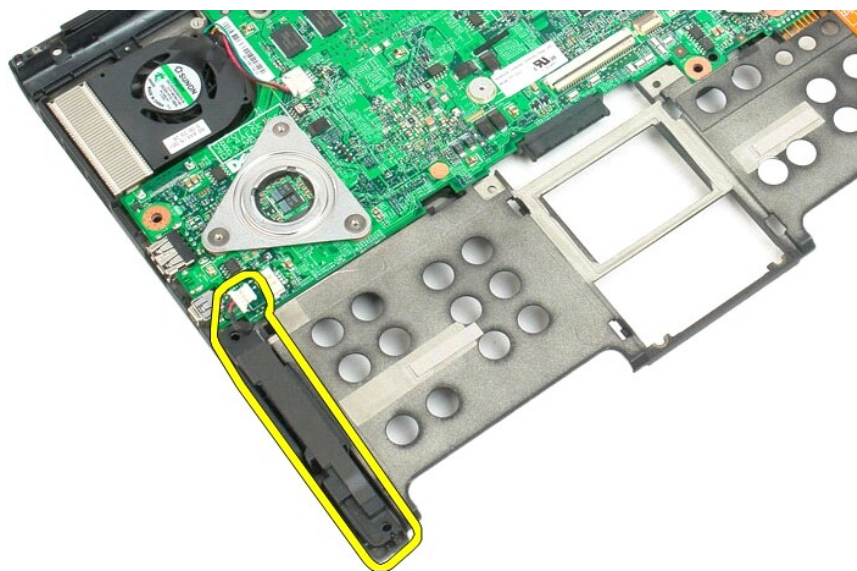
1. Sledite navodilom v razdelku [Pred posegom v notranjost tabličnega računalnika](#).
2. Odstranite [akumulator](#) iz tabličnega računalnika.
3. Odstranite [trdi disk](#) iz tabličnega računalnika.
4. Odstranite [pokrov pomnilnika in kartice mini-card](#) iz tabličnega računalnika.
5. Odstranite [pomnilnik](#) iz tabličnega računalnika.
6. Odstranite [kartico mini-card](#) iz tabličnega računalnika.
7. Odstranite [čip BIOS](#) iz tabličnega računalnika.
8. Odstranite [modul Bluetooth](#) iz tabličnega računalnika.
9. Odstranite [pokrov zgiba](#) iz tabličnega računalnika.
10. Odstranite [tipkovnico](#) iz tabličnega računalnika.
11. Odstranite [gumbasto baterijo](#) iz tabličnega računalnika.
12. Odstranite [sklop zaslona](#) iz tabličnega računalnika.
13. Odstranite [naslon za dlani](#) iz tabličnega računalnika.



14. Izključite kabel zvočnika s sistemske plošče.



15. Odstranite sklop zvočnika iz tabličnega računalnika.



Sistemska plošča

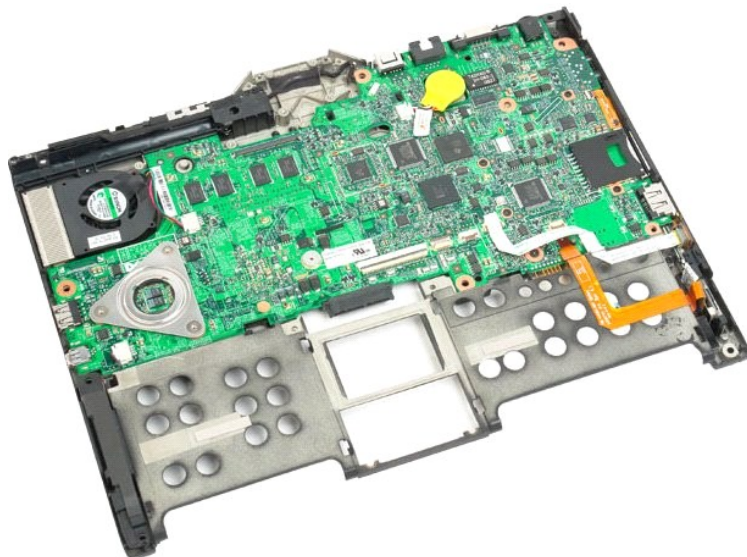
Priročnik za servisiranje Dell™ Latitude™ XT2

⚠ POZOR: Pred posegom v notranjost tabličnega računalnika preberite varnostne informacije, ki so priložene tabličnemu računalniku. Dodatne informacije o varnem delu poiščite na domači strani za skladnost s predpisi na naslovu www.dell.com/regulatory_compliance.

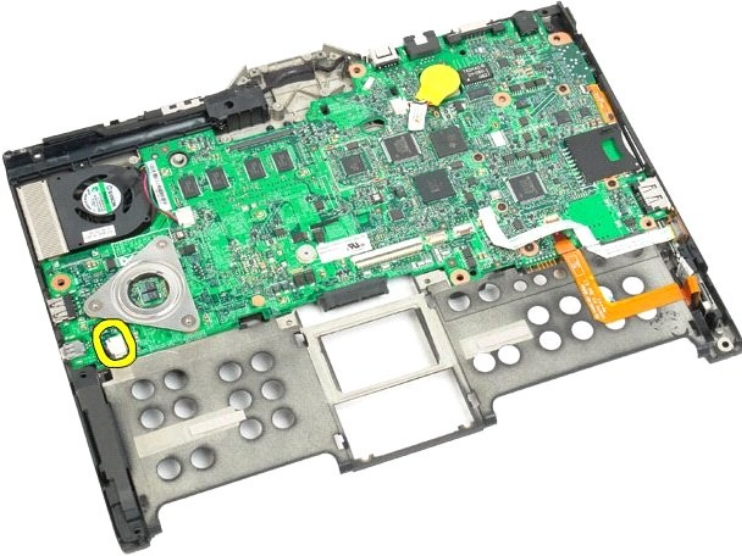
Odstranjevanje sistemske plošče



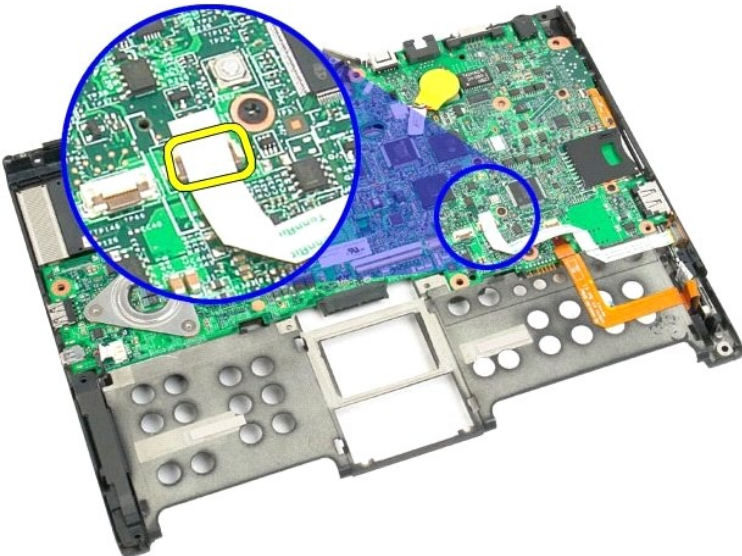
1. Sledite navodilom v razdelku [Pred posegom v notranjost tabličnega računalnika](#).
2. Odstranite [akumulator](#) iz tabličnega računalnika.
3. Odstranite [trdi disk](#) iz tabličnega računalnika.
4. Odstranite [pokrov pomnilnika in kartice mini-card](#) iz tabličnega računalnika.
5. Odstranite [pomnilnik](#) iz tabličnega računalnika.
6. Odstranite [kartico mini-card](#) iz tabličnega računalnika.
7. Odstranite [čip BIOS](#) iz tabličnega računalnika.
8. Odstranite [modul Bluetooth](#) iz tabličnega računalnika.
9. Odstranite [pokrov zailba](#) iz tabličnega računalnika.
10. Odstranite [tipkovnico](#) iz tabličnega računalnika.
11. Odstranite [gumbasto baterijo](#) iz tabličnega računalnika.
12. Odstranite [sklop zaslona](#) iz tabličnega računalnika.
13. Odstranite [naslon za dlani](#) iz tabličnega računalnika.



14. Izključite kabel zvočnika s sistemske plošče.



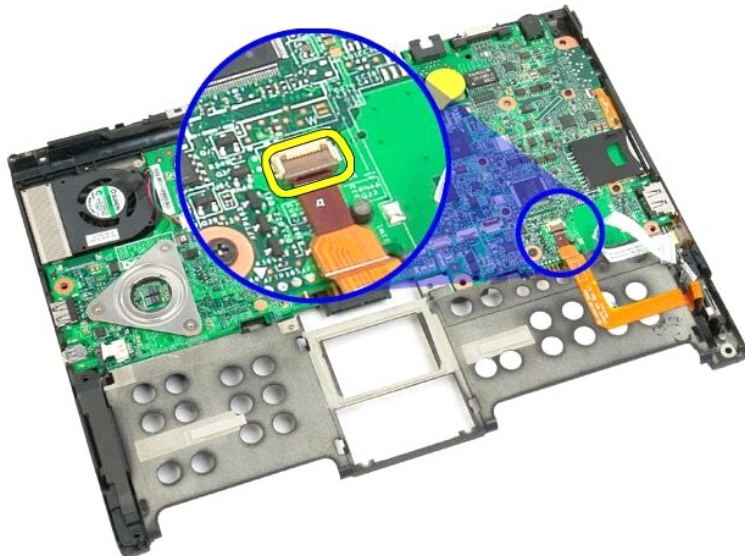
15. Dvignite pritrdilno sponko na kablu SATA.



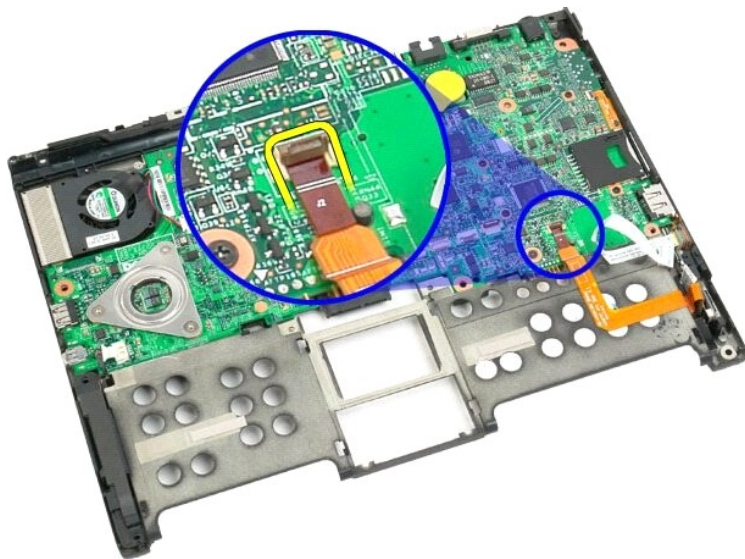
16. Izključite kabel SATA s sistemske plošče.



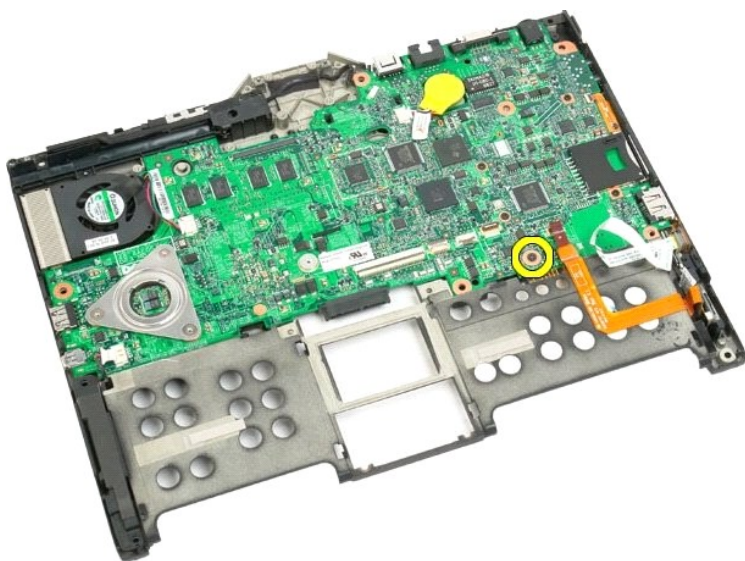
17. Dvignite pritrdilno sponko na priključku brezžičnega kabla.



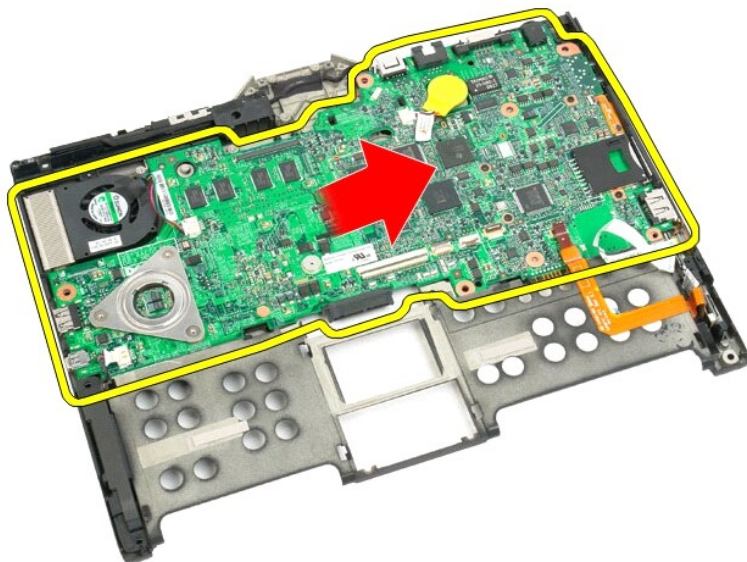
18. Izključite priključek brezžičnega kabla s sistemske plošče.



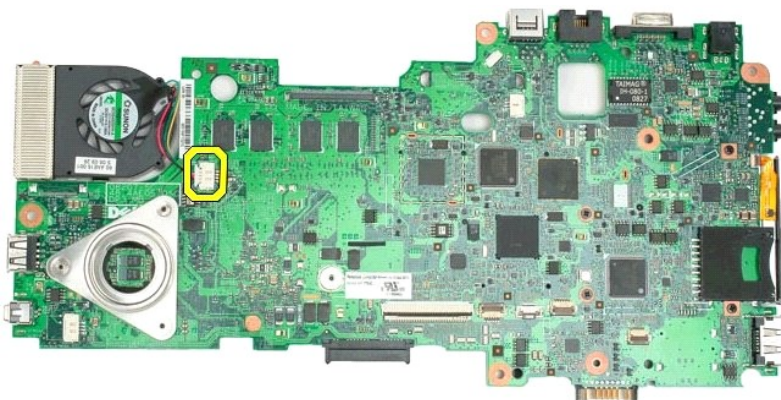
19. Odstranite vijak, s katerim je sistemska plošča pritrjena na plastično podlogo.



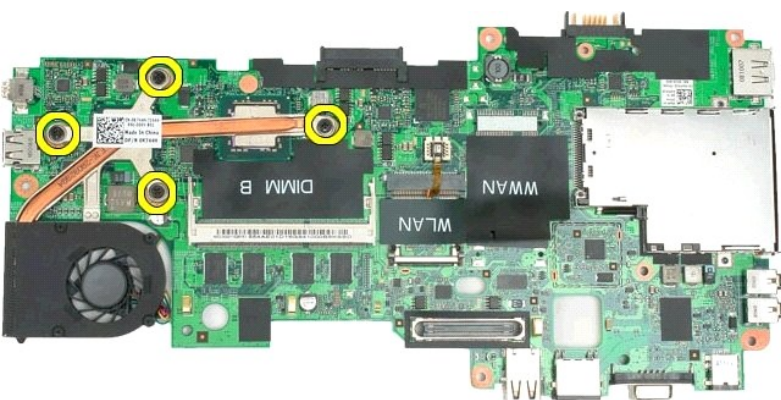
20. Sistemska ploščo privzdignite pod kotom in jo odstranite iz tabličnega računalnika.



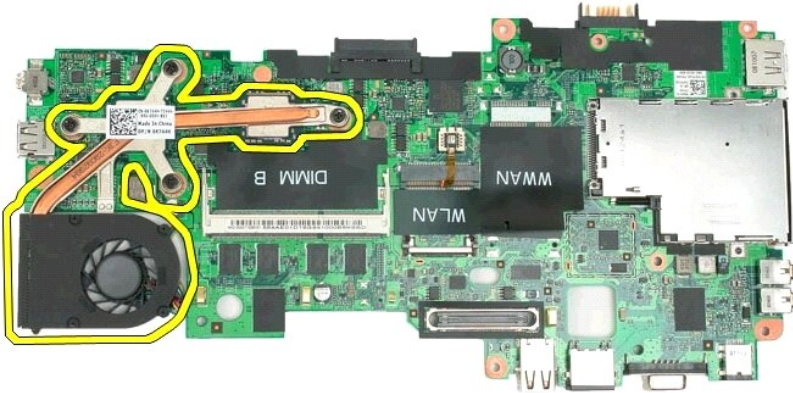
21. Odklopite kabel ventilatorja s priključka na sistemski plošči, nato pa ploščo obrnite.



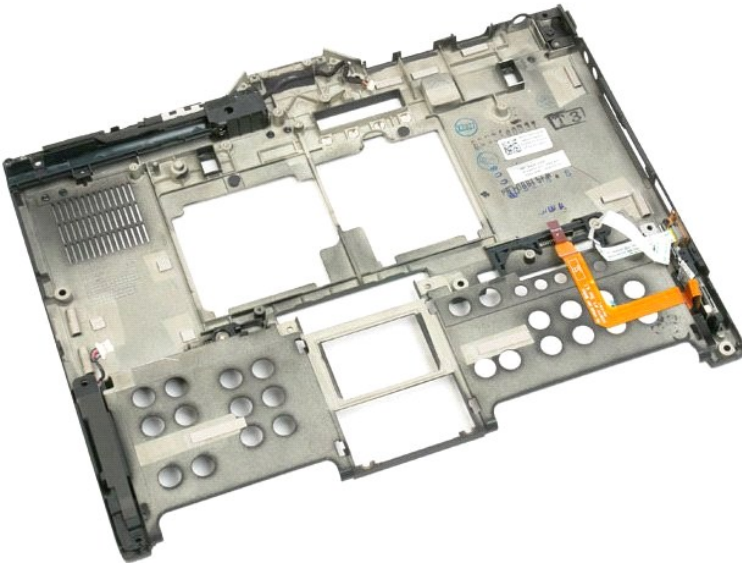
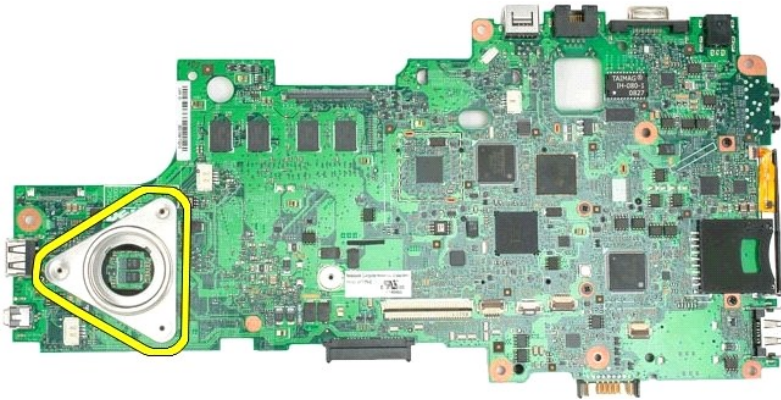
22. Odvijte štiri vijake, ki pritrjujejo toplotni odvod.



23. S sistemske plošče odstranite zgornji del sklopa toplotnega odvoda, nato pa ploščo ponovno obrnite.



24. Odstranite spodnji del sklopa toplotnega odvoda.



Mini-Card

Priročnik za servisiranje Dell™ Latitude™ XT2

- [Odstranjevanje kartice Mini-Card](#)
- [Zamenjava Mini-Kartice](#)

⚠ POZOR: Pred posegom v notranjost tabličnega računalnika preberite varnostne informacije, ki so priložene tabličnemu računalniku. Dodatne informacije o varnem delu poiščite na domači strani za skladnost s predpisi na naslovu www.dell.com/regulatory_compliance.

Odstranjevanje kartice Mini-Card



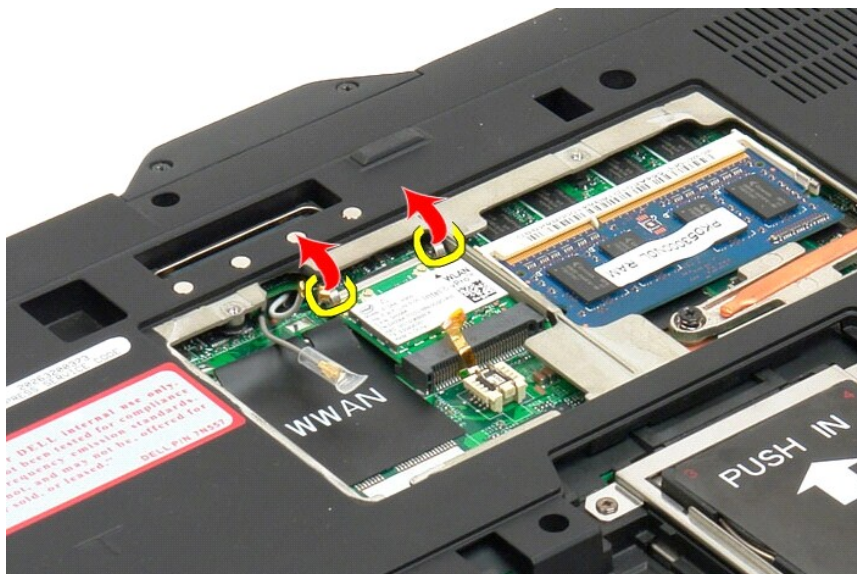
1. Sledite navodilom v razdelku [Pred posegom v notranjost tabličnega računalnika](#).
2. Odstranite [akumulator](#) iz tabličnega računalnika.
3. Odstranite [pokrov pomnilnika in kartice mini-card](#) iz tabličnega računalnika.



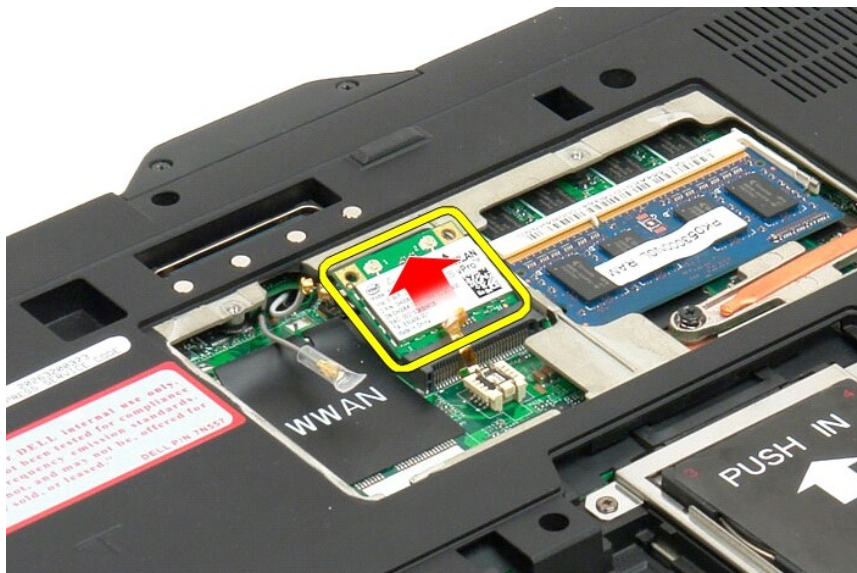
4. Izključite antenska kabla iz kartice mini-card.



5. S prstom nežno dvignite pritrdilni sponki in sprostite kartico mini-card.



6. Odstranite kartico mini-card iz tabličnega računalnika pod kotom.




Zamenjava Mini-Kartice

⚠ **SVARILO:** Konektorji so prilagojeni tako, da zagotavljajo pravilno vstavljanje kartice. Če občutite upor, preverite konektorje na kartico in na sistemsko ploščo, in kartico ponovno naravnajte.

⚠ **SVARILO:** Da bi izognili poškodbe na mini-kartico, se prepričajte, da kabli niso pod kartico, kadar kartico vstavljate.

🔧 **OPOMBA:** Reža kartice bo označena z WLAN-ovim sitotiskom. Mini-kartico ne nameščajte v režo katerekoli druge kartice. Če nameščate WWAN kartico, nameščajte jo v režo, ki je označena z sitotiskom WWAN-a.

1. Potisnite mini-kartico v konektorjevo režo WLAN-a po kotom.
2. Pritisnite kartico dol na podpornike za naravnanje in jo držite na tem položaju.
3. Zopet postavite zadrževalne spojke, ki držijo kartico na njenem položaju.
4. Priključite primerni atenski kabel na kartico, ki jo namestite.
 1. Če ima kartica dva trikotnika na nalepko (beli in črni), priključite beli atenski kabel na konektorju, označeno "main" (beli trikotnik) in priključite črni atenski kabel na konektorju, ki je označen "aux" (črni trikotnik). Postavite preostali sivi kabel v ohišju poleg držala, ki je blizu kartice.
 1. Če ima kartica tri trikotnike na nalepko (bel, črn in siv), priključite beli atenski kabel na beli trikotnik, priključite črni atenski kabel na črni trikotnik, in priključite sivi atenski kabel na siv trikotnik.

 **OPOMBA:** Zagotovite, da so kabli zavihani v žlebu za kable.

5. Zamenjajte [pokrov pomnilniške in mini-kartice](#) na Tablet-PC.
 6. Ponovno namestite baterijo (glejte [Zamenjava glavne baterije](#)).
-

Načini tabličnega računalnika

Priročnik za servisiranje Dell™ Latitude™ XT2

- Načini uporabe
- Gumbi tabličnega računalnika
- Vmesnik za tablični računalnik
- Nastavitve tabličnega računalnika

Delo s tabličnim računalnikom

Navodila za uporabo računalnika Dell™ Latitude™ XT2

- [Pred posegom v notranjost tabličnega računalnika](#)
- [Priporočena orodja](#)
- [Izklop tabličnega računalnika](#)
- [Po posegu v notranjost tabličnega računalnika](#)

Pred posegom v notranjost tabličnega računalnika

Upoštevajte ta varnostna navodila, da zaščitite tablični računalnik pred poškodbami in zagotovite lastno varnost. Če ni označeno drugače, vsi postopki, vključeni v tem dokumentu, predpostavljajo, da veljajo ti pogoji:

- 1 da ste upoštevali navodila v razdelku [Delo s tabličnim računalnikom](#).
- 1 da ste prebrali varnostna navodila, priložena tabličnemu računalniku.
- 1 komponento lahko zamenjate ali namestite z izvršitvijo postopka odstranitve v obratnem vrstnem redu (če ste jo kupili posebej).

- ⚠ **POZOR:** Pred posegom v notranjost tabličnega računalnika preberite varnostne informacije, ki so priložene tabličnemu računalniku. Dodatne informacije o varnem delu poiščite na domači strani za skladnost s predpisi na naslovu www.dell.com/regulatory_compliance.
- ⚠ **OPOZORILO:** Popravila na tabličnem računalniku lahko izvaja le pooblaščen serviser. Škode zaradi servisiranja, ki ga Dell ni pooblastil, garancija ne pokriva.
- ⚠ **OPOZORILO:** Elektrostatično razelektritev preprečite tako, da se ozemljite z uporabo traku za ozemljitev ali občasno dotaknete nepobarvane kovinske površine, na primer priključka na hrbtni strani računalnika.
- ⚠ **OPOZORILO:** Previdno ravnejte s komponentami in karticami. Ne dotikajte se delov ali stikov na kartici. Kartico prijemajte samo na robovih ali za kovinski nosilec. Komponento, kot je procesor, držite na robovih in ne za nožice.
- ⚠ **OPOZORILO:** Ko izklapljate kabel, vlecite za priključek ali pritrdilno zanko in ne samo za kabel. Nekateri kabli imajo priključek z zaklopnimi jezički; če izklapljate tak kabel, pritisnite na zaklopni jeziček, preden izklopíte kabel. Ko izvlečete priključek, poskrbite, da bo poravnana, da se njegovi stiki ne poškodujejo ali ne zvijejo. Tudi pred priključitvijo kabla preverite, ali sta oba priključka pravilno obrnjena in poravnana.
- 🔍 **OPOMBA:** Barva tabličnega računalnika in nekaterih komponent se lahko razlikuje od barve, prikazane v tem dokumentu.

Pred posegom v notranjost tabličnega računalnika, se ravnajte po naslednjih korakih, da ne poškodujete tabličnega računalnika.

1. Delovna površina mora biti ravna in čista, da preprečite nastanek prask na pokrovu tabličnega računalnika.
 2. Izklopíte tablični računalnik (glejte razdelek [Izklop tabličnega računalnika](#)).
 3. Če je tablični računalnik priključen v priklopno napravo (priključen), kot je izbirna medijska baza ali ploščati akumulator, ga izključite.
- ⚠ **OPOZORILO:** Če želite izključiti omrežni kabel, najprej izključite kabel iz tabličnega računalnika in nato iz omrežne naprave.
4. Izključite vse omrežne kable iz računalnika.
 5. Izključite tablični računalnik in vse priključene naprave iz električnih vtičnic.
 6. Zaprite zaslon in postavite tablični računalnik na ravno delovno površino z zgornjo stranjo obrnjeno navzdol.
- ⚠ **OPOZORILO:** Pred servisiranjem tabličnega računalnika odstranite glavni akumulator, da ne poškodujete systemske plošče.
7. Odstranite glavni akumulator (glejte razdelek [Odstranjevanje glavnega akumulatorja](#)).
 8. Postavite tablični računalnik tako, da bo zgornja stran obrnjena navzgor.
 9. Odprite zaslon.
 10. Pritisnite gumb za vklop, da ozemljite systemsko ploščo.
- ⚠ **OPOZORILO:** Preden odprete zaslon, vedno izključite tablični računalnik iz električne vtičnice, da preprečite možnost električnega udara.
 - ⚠ **OPOZORILO:** Preden se dotaknete česar koli znotraj tabličnega računalnika, se ozemljite z dotikom nepobarvane kovinske površine, npr. kovine na zadnji strani tabličnega računalnika. Med delom se občasno dotaknite nepobarvane kovinske površine, da sprostite statično elektriko, ki lahko poškoduje notranje komponente.
11. Iz ustreznih rež odstranite pomnilniške kartice ExpressCards ali Smart Cards.
 12. Odstranite trdi disk (glejte razdelek [Odstranjevanje trdega diska](#)).

Priporočena orodja

Za postopke, navedene v tem dokumentu, boste potrebovali naslednja orodja:

- 1 majhen ploščat izvijač
- 1 križni izvijač #0
- 1 križni izvijač #1
- 1 majhno plastično pero
- 1 Flash BIOS, CD za posodobitev programov

Izklop tabličnega računalnika

- ⚠ **OPOZORILO:** Preden izklopíte tablični računalnik, shranite in zaprite vse odprte datoteke in odprte programe, da ne izgubite podatkov.

1. Če želite zaustaviti operacijski sistem:
 - 1 V operacijskem sistemu Windows Vista:

Kliknite **Start** , kliknite puščico v spodnjem desnem kotu menija **Start**, kot je prikazano spodaj, in nato kliknite **Shut Down (Zaustavitev sistema)**.



1 V operacijskem sistemu Windows XP:

Kliknite **Start** → **Turn Off Computer (Zaustavitev sistema)** → **Turn Off (Zaustavitev sistema)**.

Tablični računalnik se izklopi, ko se zaključi postopek zaustavitve operacijskega sistema.

2. Preverite, ali so računalnik in vse priključene naprave izklopljene. Če se tablični računalnik in priključene naprave niso samodejno izklopile pri zaustavitvi operacijskega sistema, pritisnite in štiri sekunde držite gumb za vklop..

Po posegu v notranjost tabličnega računalnika

Ko dokončate kateri koli postopek zamenjave, pred vklopom računalnika priključite vse zunanje naprave, kartice, kable itn.

⚠ OPOZORILO: Uporabljajte samo akumulator, ki je zasnovan za ta tablični računalnik Dell, da ga ne poškodujete. Ne uporabljajte akumulatorjev, ki so zasnovani za druge Dellove računalnike.

1. Priključite vse zunanje naprave, kot so podvojevalnik vrat, ploščati akumulator ali medijska baza, in znova vstavite vse kartice, kot je ExpressCard.
2. Priključite vse telefonske ali omrežne kable v tablični računalnik.

⚠ OPOZORILO: Omrežni kabel priključite tako, da najprej priključite kabel v omrežno napravo in nato v računalnik.

3. Znova vstavite [glavni akumulator](#).
4. Računalnik in vse priključene naprave priključite v električne vtičnice.
5. Delo s tabličnim računalnikom.